

Nisca USB Card Printer Driver

ユーザーズ・マニュアル（日本語版）

Microsoft Windows 2000/XP版



Ver 1.02

2007.11.10

ニスカ株式会社

代理店：ニューズプランニング株式会社

ご注意

1. このソフトウェアの著作権は、ニスカ株式会社にあります。
2. このソフトウェアおよびマニュアルの一部または全部を無断で使用、複製する事は出来ません。
3. ソフトウェアは、プリンタ1台につき1セットの購入が原則になっております。
4. このソフトウェアおよびマニュアルは、本製品の使用許諾契約書のもとでのみ使用することができます。
5. このソフトウェアおよびマニュアルを運用した結果の影響については、いっさい責任を負いかねますのでご了承下さい。
6. ニスカ株式会社は、このマニュアルに記載される内容に関し、特許、特許申請、商標、著作権、またはその他の無体財産権を有する場合があります。
このマニュアルは、これらの特許、商標、著作権またはその他の無体財産権に関する権利をお客様に許諾するものではありません。
7. このソフトウェアの仕様、およびマニュアルに記載されている事柄は、将来予告なしに変更することがあります。

本文中に記載しているMicrosoft, Windows2000, WindowsXPは、米国マイクロソフト社の米国及び、その他の国における登録商標です。

その他、本文中に使用される社名・商品名は、その会社の商標もしくは登録商標です。

本文中に記載しているIC・磁気エンコーダ, ヒートローラーユニットは、ニスカ株式会社の標準品のみが対象となります。

機能上の制限事項

【USB直接接続プリンタドライバとネットワークプリンタドライバが対象】

■インストール時の制限

USB直接接続のスタンドアロンプリンタドライバとデバイスサーバ経由のネットワークプリンタドライバは、共通のインストーラになります。

インストーラのインターフェイスは、USB版プリンタドライバを踏襲していますが、インストールするプリンタドライバを選択する画面（スタンドアロンプリンタドライバ or ネットワークプリンタドライバ）が追加されました。

同一のパソコンにインストールできるプリンタドライバは、スタンドアロンプリンタドライバかネットワークプリンタドライバのどちらかになります。既にどちらかのプリンタドライバがインストールされているパソコンにインストール作業を行ってしまった場合は、インストーラがエラーメッセージを表示し、インストール作業は中断されます。

【ネットワークプリンタドライバのみが対象】

■接続台数

ネットワークシステム上に接続出来るデバイスサーバの制限台数はありません。（IPアドレスが確保出来る分）

また、1台のデバイスサーバにUSBHUB経由で接続出来るプリンタの制限台数は、USBプリンタのUSB-IDの最大数が制限となりますので最大7台となります。

以上からネットワーク上に物理的に接続可能なプリンタ台数は、デバイスサーバの台数×7台となります。

■グループ内の振り分け印刷処理の禁止

USB版プリンタドライバでは、一つのグループへ複数台のプリンタを登録する事が出来たため、グループ内のプリンタへ振り分け印刷を行うことが出来ました。

ネットワーク版プリンタドライバでは、ネットワーク上にプリンタが複数台接続されている場合も1つのグループに1台のプリンタしか登録出来ませんので振り分け印刷を行う事は出来ません。

■ICエンコード処理

ICエンコード処理は、サポートしていません。

■パソコンに複数のNIC (Network Interface Card) が導入されている場合

NICを選択する機能は対応しておりません。

プライマリのNICが優先されます。

■他のPCがプリンタ接続中のグループ設定

プリンタが他PCにより占有（接続）されている場合は、USBデバイスとしてプリンタが認識できない為、未接続状態となります。これにより、他のPCがプリンタと接続を行っている間は、グループの登録画面に他のPCに接続されているプリンタは表示されません。

■ウィルスバスターのパーソナルファイアウォール

ウィルスバスターのパーソナルファイアウォールは使用出来ません。

もくじ

1. はじめに.....	1
2. 動作環境	1
3. インストール & アンインストール.....	2
4. 操作仕様	21

4-1. Windows 標準のタブ	21
--------------------------	----

Windows が標準で用意しているタブの中で、本プリンタドライバ固有の設定が必要な項目について説明します。

Windows 標準のタブにつきましては、Windows のマニュアル等を参照下さい。

4-2. カード・タブ	42
-------------------	----

カードサイズ、両面・片面印刷の設定や印刷枚数などの設定を行います。

4-3. グラフィックス・タブ	50
-----------------------	----

レジブラックリボンを使用する印刷設定、保護層の印刷領域設定などを行います。

4-4. デバイスオプション・タブ	64
-------------------------	----

カードプリンタのメモリモードの設定、印刷の色合いを調整するガンマテーブルの設定などを行います。

4-5. IC エンコード・タブ	68
------------------------	----

IC エンコーダの処理を行う際に必要な設定を行います。

4-6. グループ・タブ	70
--------------------	----

グループ毎の出力方式の設定を行います。

Appendix 1.

基本機能表	72
-------------	----

Appendix 2.

サポート.....	80
-----------	----

PrinterDriver 補説

印画範囲とサイズ.....	81 (PDF,no84)
---------------	---------------

型式 PR5300 以前のカードプリンタを使っている場合の注意事項

プリントプロセッサの設定.....	82 (PDF,no85)
-------------------	---------------

【グループ設定】

53L~5350PrinterDriver 使用に設定.....	83 (PDF,no86)
----------------------------------	---------------

1.はじめに

本マニュアルは、パーソナルコンピュータ上で動作するアプリケーションソフトウェアから、USBインターフェイス、もしくはネットワークインターフェイスを介してニスカ株式会社が製造するプラスチックカード用昇華染料熱転写プリンタ(PR5300, PR5310, PR5350)へデータを転送し制御を行うプリンタドライバに適用します。

また、ユーザーインターフェイスの説明に使用している画面は、Windows2000とWindowsXPで共通な為、WindowsXPの画面を使用します。

2.動作環境

本プリンタドライバは、パーソナルコンピュータ(以下、PC)からプリンタへ直接USB接続する環境とPCからネットワーク(デバイスサーバ)を介しUSB接続する環境の2通りの接続方法に対応しています。プリンタドライバのインストーラにて各接続方法に対応するプリンタドライバを選択出来ます。

また、同じPC内で直接USB接続するプリンタドライバ(以下、スタンドアロンプリンタドライバ)とネットワークを介しUSB接続するプリンタドライバ(以下、ネットワークプリンタドライバ)を共存させることは出来ませんので、環境に合わせてインストール／アンインストールを行って頂く必要があります。

それぞれの環境の動作については、下記の構成にて保証されるものとします。

■スタンドアロンプリンタドライバ(直接USB接続する環境)

- | | |
|-----------------|---|
| (1) 本体 | Microsoft Windows2000/XPが動作するPC |
| (2) OS | Microsoft Windows2000/XP |
| (3) USBポート | USB2.0がサポートされている場合のみUSB2.0で動作
それ以外はUSB1.1で動作 |
| (4) USBデバイスドライバ | 弊社製のUSBデバイスドライバ
プリンタドライバのインストーラにて自動的にインストール |

■ネットワークプリンタドライバ(ネットワークを介してUSB接続する環境)

- | | |
|----------------------------|--|
| (1) 本体 | Microsoft Windows2000/XPが動作するPC |
| (2) OS | Microsoft Windows2000/XP |
| (3) USBデバイスドライバ | 弊社製のUSBデバイスドライバ
プリンタドライバのインストーラにて自動的にインストール |
| (4) ネットワークサーバ
(デバイスサーバ) | Silex SX-1000U, SX-2000U2, SX-2000WG |
| (5) ネットワーク用ドライバ | デバイスサーバ(Silex SX-1000U, SX-2000U2, SX-2000WG)に
付属するCD-ROMからインストール |

3.インストール & アンインストール

3-1.インストールの手順

■スタンドアロンプリンタドライバ(直接USB接続される環境)

<インストール前の注意事項>

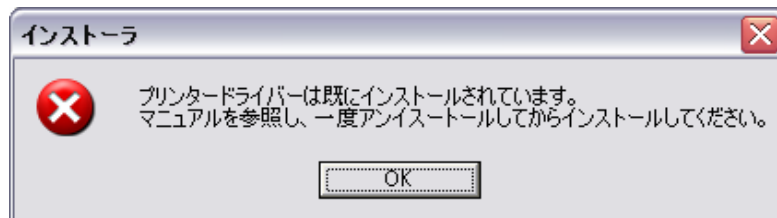
インストールを行なう前に必ず以下の項目の確認を行って下さい。

- ・弊社のプリンタドライバが既にインストールされていないか確認して下さい。

確認方法は、Winodws2000の場合、[スタート]メニュー→[設定]メニュー→[プリンタ]を選択します。
WindowsXPの場合は、[スタート]メニュー→[プリンタとFAX]を選択します。

インストールされているプリンタドライバが表示されるウィンドウが表示されますので、その中に
[Nisca USB CardPrinter]フォルダが無い事を確認して下さい。

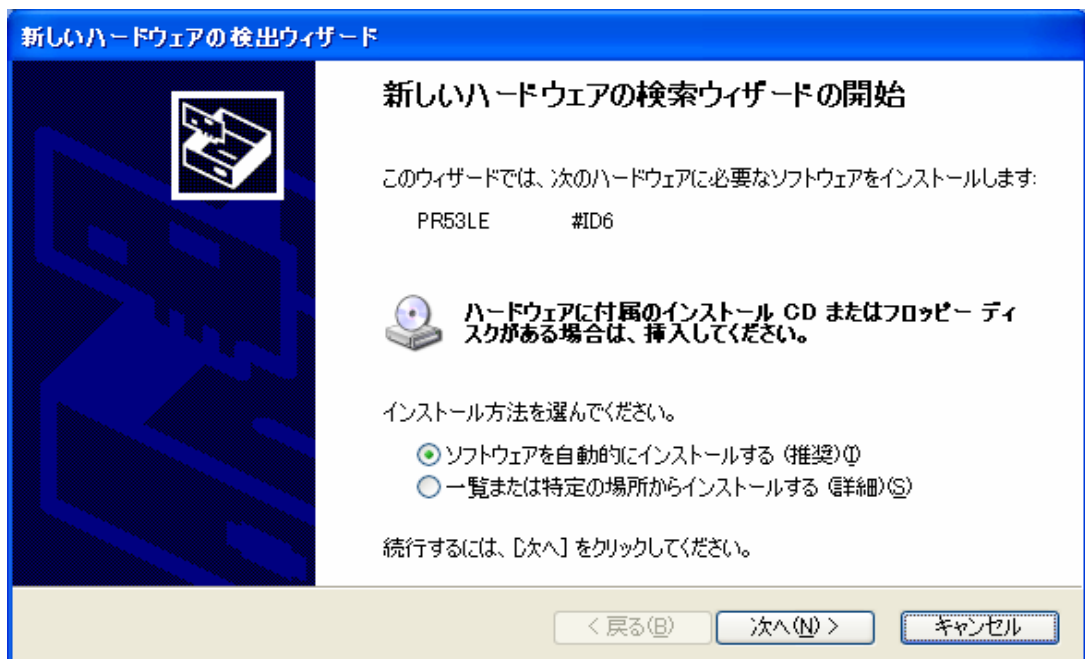
もし、既にプリンタドライバがインストールされている状態でセットアップを開始しますと以下のエラー
メッセージが表示されますので必ず 3-2. の方法に従ってアンインストールを行って下さい。



- ・起動中の全てのアプリケーションソフトウェアを終了してください。

- ・プリンタの電源がOFFになっていることを確認してください。

プリンタドライバをインストールする前にプリンタをパソコンに接続すると下記の
「新しいハードウェアの検出ウィザード」画面が表示されますので、[キャンセル]ボタンをクリックして
画面を閉じてください。

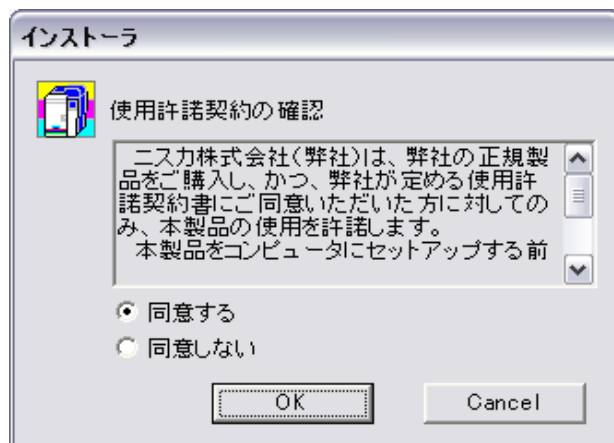


<インストール方法>

- (1) [Nisca USB Card Printer Driver]CD-Rの中のセットアッププログラム(Setup.exe)を起動します。

起動するとニスカのロゴウィンドウが表示されます。

数秒後、ロゴウィンドウは、自動的に消え下図の使用許諾契約の確認ウィンドウが表示されます。



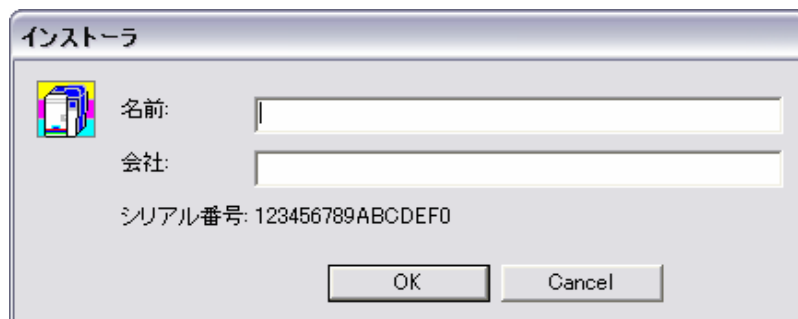
使用許諾契約に同意していただける場合、[同意する]を選択して下さい。

同意していただいた方のみインストール処理を続ける事が出来ます。

処理を続行する場合、[同意する]のチェックを確認し、[OK]ボタンをクリックして下さい。

- (2) ユーザ名と会社名を入力するウィンドウが表示されます。

ユーザ名と会社名を入力して下さい。但し、会社名は任意入力です。

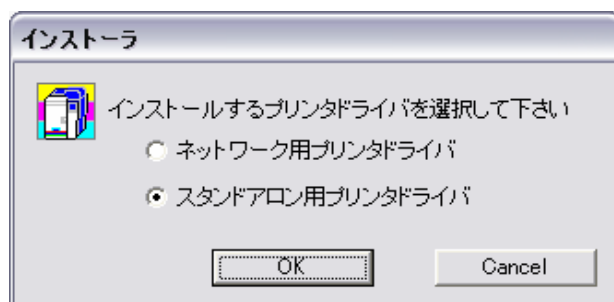


**※シリアル番号は、お客様専用の番号が表示されます
ので、CD-Rのラベルに記載のものと一致しているか
どうか確認して下さい。**

ユーザ名および会社名を入力後、[OK]ボタンをクリックして下さい。

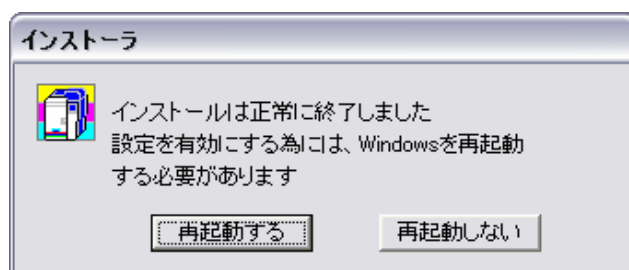
(3) インストールするプリンタドライバを選択します。

直接USB接続してご使用する環境ですので、[スタンドアロンプリンタドライバ]を選択し、[OK]ボタンをクリックして下さい。



(4) インストール処理が行われます。

インストール完了後、インストール完了画面を表示します。



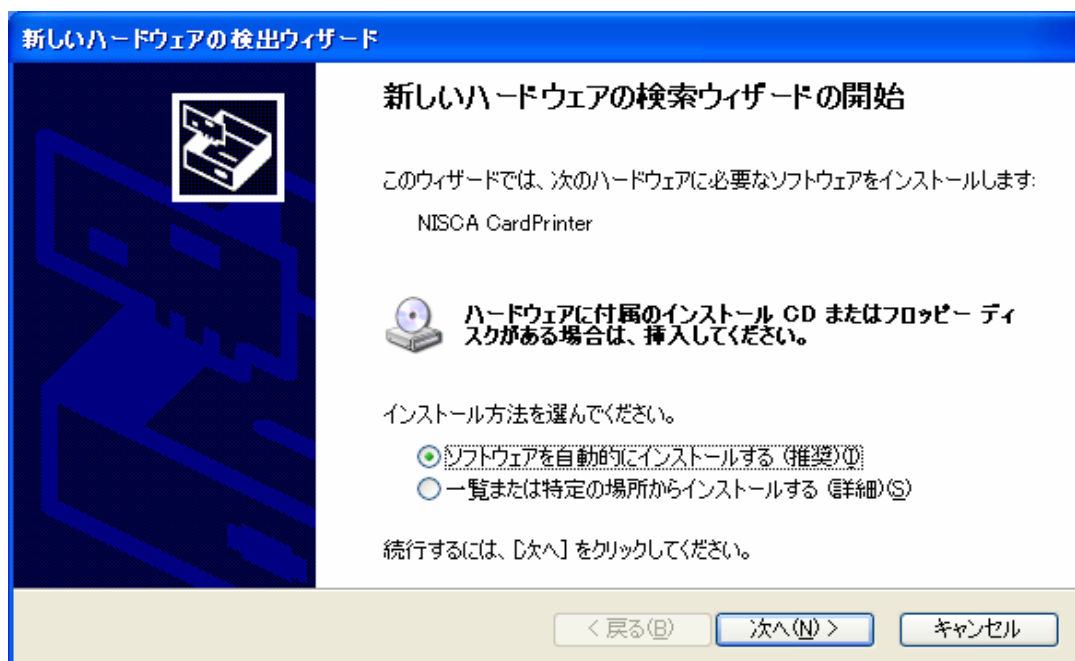
インストールしたプリンタドライバの設定を有効にするためには、**Windows**を再起動する必要があります。

[再起動する] ボタンをクリックし、パーソナルコンピュータを再起動して下さい。
再起動後にプリンタをパソコンと接続して下さい。

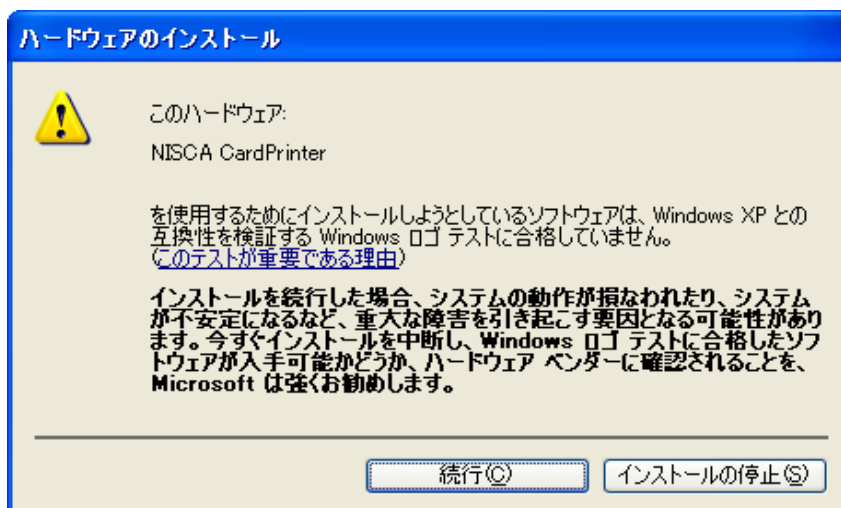
以上でプリンタドライバがインストールされます。

<インストール後の注意事項>

WinodowXPでは、プリンタドライバのインストール後、パソコンを再起動してプリンタとの接続を行った際、初めに1度だけ下記のウィザード画面が表示されます。
必ず[次へ]をクリックして下さい。

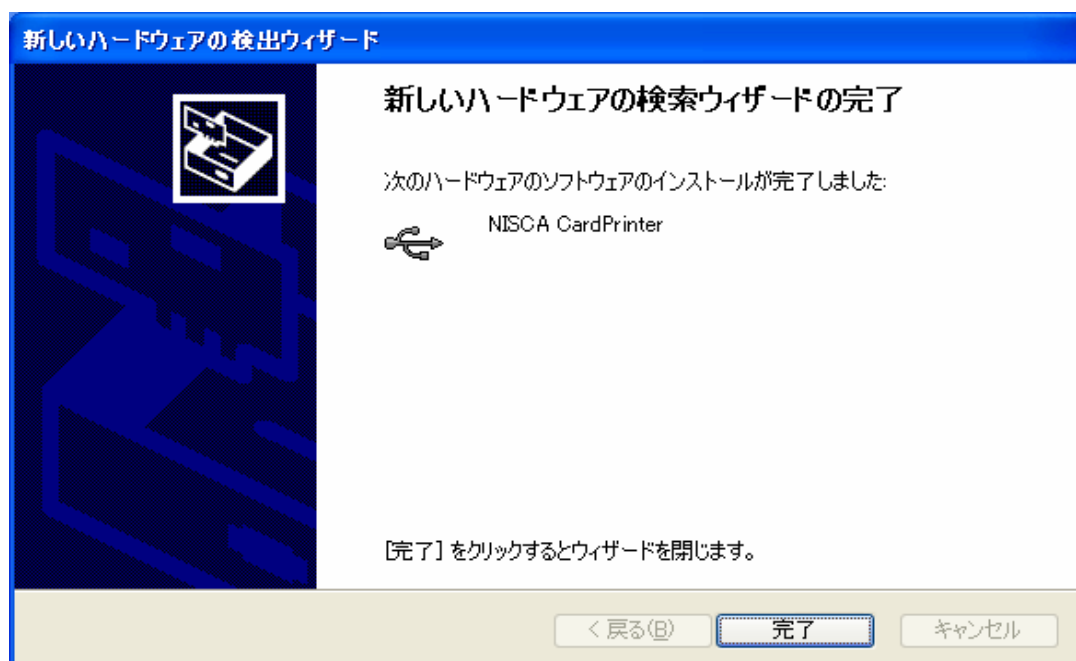


[次へ]をクリックすると次頁のメッセージボックスが表示されます。
必ず[続行]をクリックして下さい。



[続行]をクリックすると下記のウィザード画面が表示されます。

[完了]をクリックするとインストールは完了します。



■ネットワークプリンタドライバ(ネットワークを介してUSB接続される環境)

<インストール前の注意事項>

本プリンタドライバをインストールする前にSilex社のデバイスサーバ(SX-1000U, SX-2000U2, SX-2000WG)を導入して下さい。また、付属のソフトウェア(SX Virtual Link)のインストールを行って下さい。
デバイスサーバの導入、及びソフトウェアのインストール方法については、デバイスサーバの製品に同梱されている説明書に記載されています。

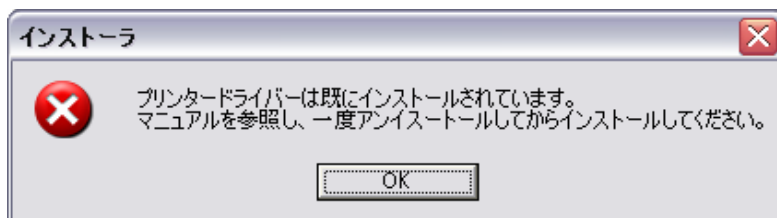
以上、デバイスサーバ関連のインストールが終わりましたら、本プリンタドライバのインストール作業を行います。

但し、その前に必ず以下の項目の確認を行って下さい。

- ・弊社のプリンタドライバが既にインストールされていないか確認して下さい。

確認方法は、Winodws2000の場合、[スタート]メニュー→[設定]メニュー→[プリンタ]を選択します。
WindowsXPの場合は、[スタート]メニュー→[プリンタとFAX]を選択します。
インストールされているプリンタドライバが表示されるウィンドウが表示されますので、その中に[Nisca USB CardPrinter]フォルダが無い事を確認して下さい。

もし、既にプリンタドライバがインストールされている状態でセットアップを開始しますと以下のエラーメッセージが表示されますので必ず 4. の方法に従ってアンインストールを行って下さい。



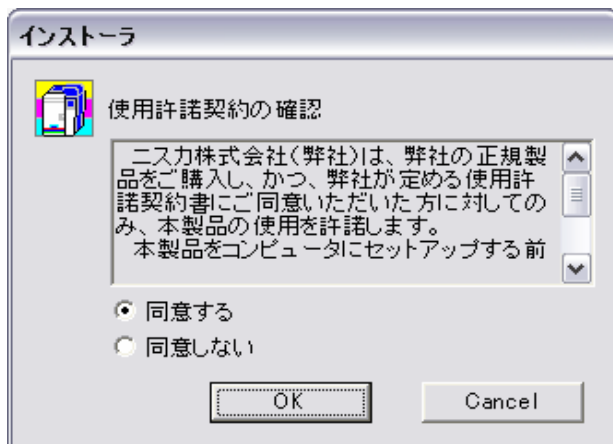
- ・起動中の全てのアプリケーションソフトウェアを終了してください。

<インストール方法>

- (1) [Nisca USB Card Printer Driver]CD-Rの中のセットアッププログラム(Setup.exe)を起動します。

起動するとニスカのロゴウィンドウが表示されます。

数秒後、ロゴウィンドウは、自動的に消え下図の使用許諾契約の確認ウィンドウが表示されます。



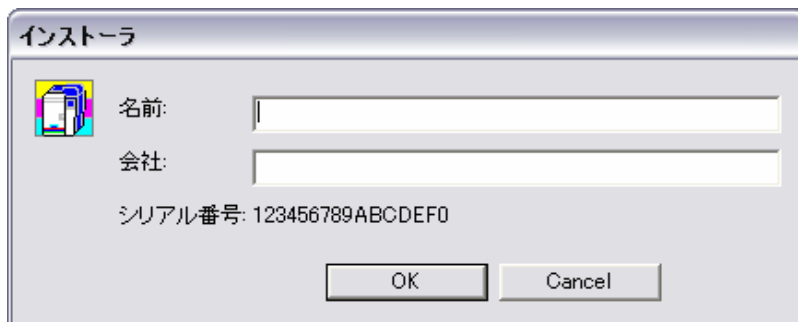
使用許諾契約に同意していただける場合、[同意する]を選択して下さい。

同意していただいた方のみインストール処理を続ける事が出来ます。

処理を続行する場合、[同意する]のチェックを確認し、[OK]ボタンをクリックして下さい。

(2) ユーザ名と会社名を入力するウィンドウが表示されます。

ユーザ名と会社名を入力して下さい。但し、会社名は任意入力です。



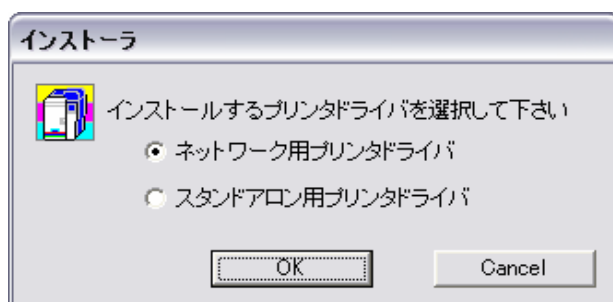
The image shows a Windows-style installation window titled "インストーラ" (Installer). It contains a small icon of a printer on the left. To the right of the icon are two text input fields: "名前:" (Name) and "会社:" (Company). Below these fields, the text "シリアル番号: 123456789ABCDEF0" is displayed. At the bottom right, there are two buttons: "OK" and "Cancel".

**※シリアル番号は、お客様専用の番号が表示されます
ので、CD-Rのラベルに記載のものと一致しているか
どうか確認して下さい。**

ユーザ名および会社名を入力後、[OK]ボタンをクリックして下さい。

(3) インストールするプリンタドライバを選択します。

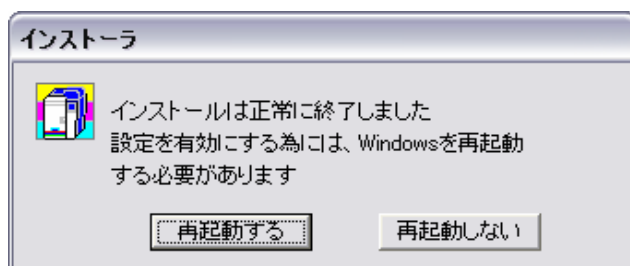
ネットワークを介してUSB接続される環境ですので、[ネットワークプリンタドライバ]を選択し、[OK]ボタンをクリックして下さい。



The image shows a second Windows-style installation window titled "インストーラ" (Installer). It contains a small icon of a printer on the left. To the right of the icon is the text "インストールするプリンタドライバを選択して下さい" (Please select the printer driver to install). Below this text are two radio button options: "ネットワーク用プリンタドライバ" (Network printer driver) and "スタンドアロン用プリンタドライバ" (Standalone printer driver). The first option is selected. At the bottom right, there are two buttons: "OK" and "Cancel".

(4) インストール処理が行われます。

インストール完了後、インストール完了画面を表示します。



インストールしたプリンタドライバの設定を有効にするためには、**Windows**を再起動する必要があります。

[再起動する] ボタンをクリックし、パーソナルコンピュータを再起動して下さい。

以上でプリンタドライバがインストールされます。

<インストール後の注意事項>

再起動後、以下の手順に従いUSBデバイスドライバの組み込み処理を行います。
プリンタドライバのインストール直後にこの処理を行わない場合、印刷時にUSBデバイスドライバの組み込み要求画面が表示されてしまいます。

また、Windows2000では再起動処理も要求されますので、必ずインストール直後に本処理を行って下さい。

※このUSBデバイスドライバの組み込み処理は、新規にプリンタを追加するたびに行う必要があります。

USBデバイスドライバの組み込み処理は、以下の手順に従って下さい。

(1) プリントドライバのポート設定画面を表示させます。

WindowsXPの場合は、[スタート]メニュー→[プリンタとFAX]を選択します。

Winodws2000の場合、[スタート]メニュー→[設定]メニュー→[プリンタ]を選択します。

インストールされているプリントドライバが表示されるウィンドウが表示されますので、その中の[Nisca USB CardPrinter]を選択し、右クリックでメニューを表示させ「プロパティ」を選択して下さい。

プロパティ画面が表示されたら「ポート」タブを選択します。



(2) 「Environment Property」画面を表示させます。

「ポートの構成」ボタンをクリックし、「Environment Property」画面を表示させます。



(3) 「ネットワーク設定」タブでプリンタの登録を行います。

「ネットワーク設定」タブを表示させます。接続されているデバイスサーバとプリンタがツリービュー形式で表示されます。

印刷時に選択可能なプリンタにするためには、プリンタアイコンの横のチェックボックスをチェックしていただく必要がありますので、印刷時に選択対象となるプリンタは全てチェックして下さい。

但し、チェック操作の制限事項として最大7台までとUSB IDの重複選択禁止がありますのでご注意ください。



(4)「グループ登録」タブでプリンタをグループへ登録します。

「設定」ボタンをクリックするとUSBデバイスドライバを組み込み用のウィザード画面が表示されます。

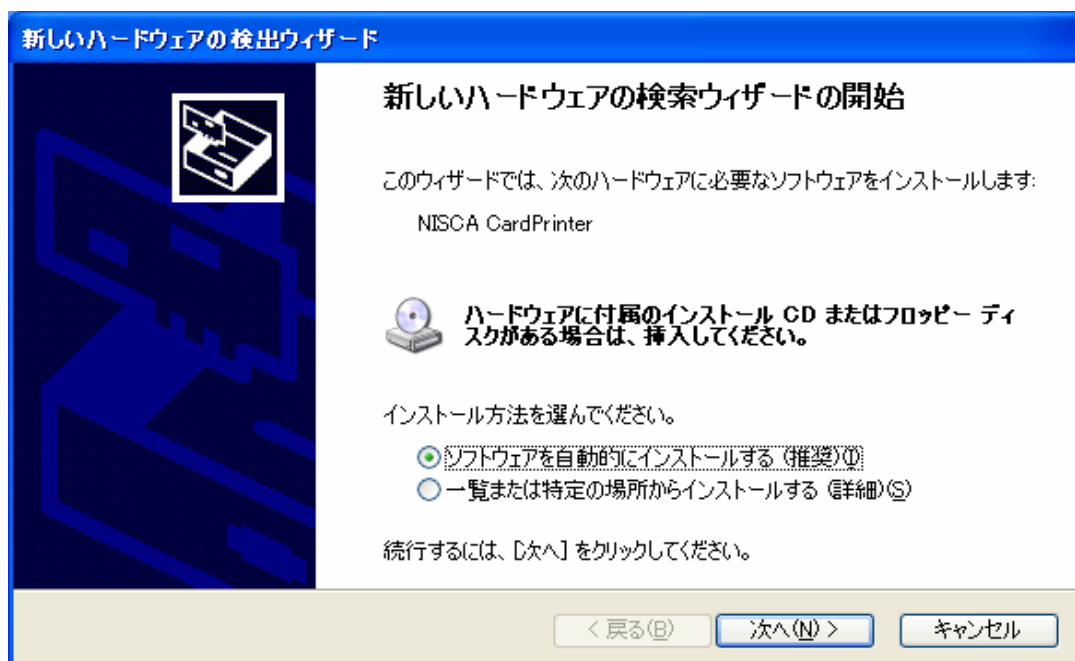
グループ登録時の注意事項として、ネットワーク対応プリンタドライバは、ひとつのグループに対し、登録可能なプリンタは1台となりますのでご注意ください。



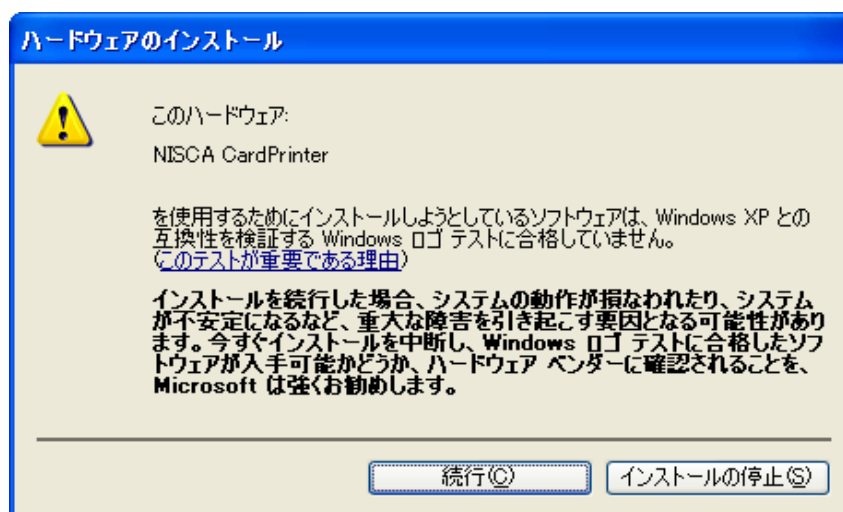
(5) USBデバイスドライバの組み込みを行います。

【WindowsXPの場合】

下記のウィザード画面が表示されますので、必ず[次へ]をクリックして下さい。



[次へ]をクリックすると次頁のメッセージボックスが表示されます。
必ず[続行]をクリックして下さい。



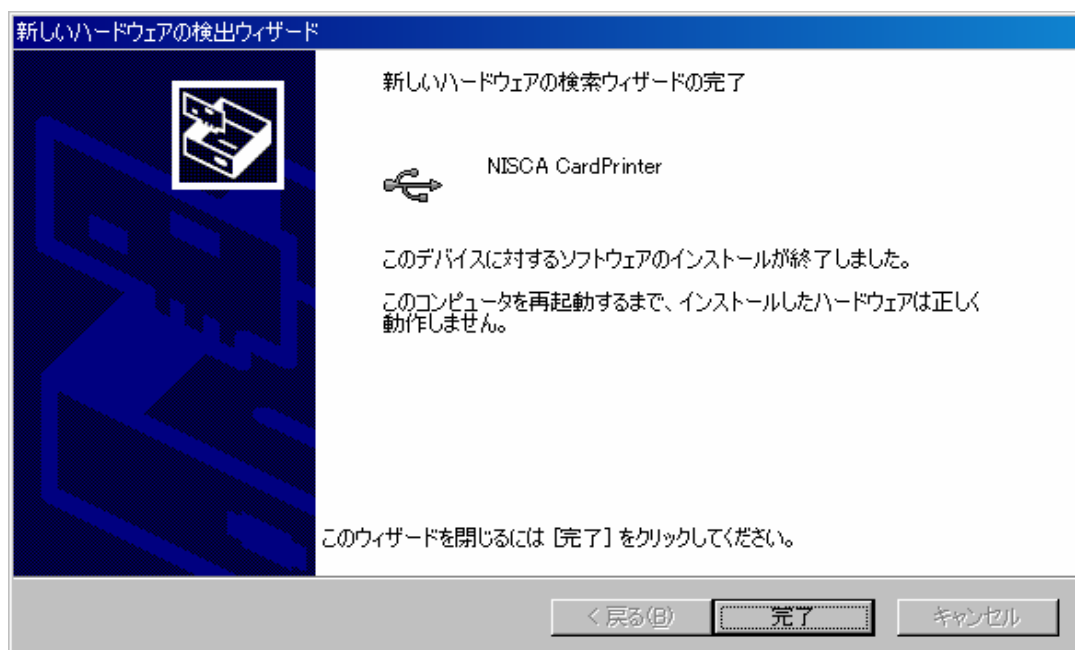
[続行]をクリックすると下記のウィザード画面が表示されます。

[完了]をクリックするとインストールは完了します。

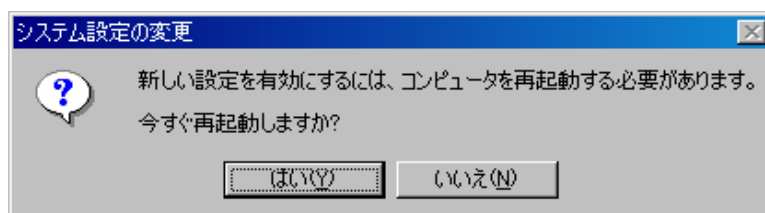


【Windows2000の場合】

下記のウィザード画面が表示されますので、必ず[完了]をクリックして下さい。



但し、Windows2000の場合、PCの再起動が必要となり下記のメッセージボックスが表示されます。



上記のウィザード画面とメッセージボックスは、登録したプリンタの台数分、処理が繰り返されますので再起動は、最後のプリンタへのUSBデバイスドライバの組み込みが完了した時点で行って頂くと効率良くUSBデバイスドライバを組み込むことが出来ます。

<ネットワークプリンタドライバのプリンタ登録手続きについて>

ネットワークプリンタドライバを利用し印刷を行う上で必須の設定となります。

以下の手順に従って下さい。

- (1) プリンタドライバのポート設定画面を表示させます。

WindowsXPの場合は、[スタート]メニュー→[プリンタとFAX]を選択します。

Winodws2000の場合、[スタート]メニュー→[設定]メニュー→[プリンタ]を選択します。

インストールされているプリンタドライバが表示されるウィンドウが表示されますので、その中の[Nisca USB CardPrinter]を選択し、右クリックでメニューを表示させ「プロパティ」を選択して下さい。プロパティ画面が表示されたら「ポート」タブを選択します。



- (2) 「Environment Property」画面を表示させます。

「ポートの構成」ボタンをクリックし、「Environment Property」画面を表示させます。



- (3)「ネットワーク設定」タブでプリンタの登録を行います。
本タブには、ネットワークに接続されている全てのデバイスサーバ、また、そのデバイスサーバに接続されているプリンタが全て表示されます。
物理的に接続可能なプリンタの台数ですが、デバイスサーバ1台につき最大7台のプリンタを接続(USB HUB経由)させることが出来ます。
デバイスサーバは、IPアドレスが設定できる分であれば何台でも接続可能となりますので、物理的に接続可能なプリンタ台数は最大デバイスサーバ台数×7台となります。
但し、プリンタドライバの制限から初期設定時に使用出来るプリンタとして登録(チェックボックスにチェックを行う)出来る最大プリンタ台数は、7台となります。
また、同じUSBIDのプリンタは重複して選択出来ませんのでご注意ください。



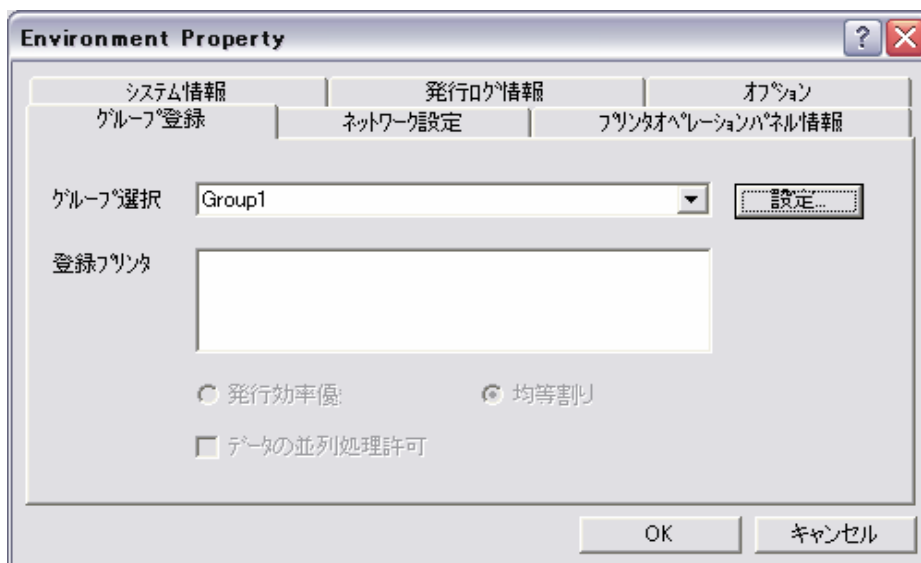
上記のタブ画面上のツリービューでチェックボックスにチェックがついているプリンタが印刷時に選択可能となるプリンタになります。
また、ツリービュー上でプリンタに名称を割り付けることが出来ます。



これによって印刷の際、プリンタ選択画面において割り付けた名称でプリンタを選択する事が出来ます。



- (4)「グループ登録」タブでプリンタをグループへ登録します。
次に「ネットワーク設定」タブで登録したプリンタをグループへ割り振って頂く処理が必須となります。初期状態では、「ネットワーク設定」タブで登録したプリンタは全てグループ1へ割り付けられています。ネットワークプリンタドライバは、現状のスタンドアロンプリンタドライバと異なり、並列印刷には対応しておりませんので、1つのグループに対して1台だけプリンタを割り付けていただく必要があります。
グループへの登録方法は、スタンドアロンプリンタドライバと同じ仕様となります。

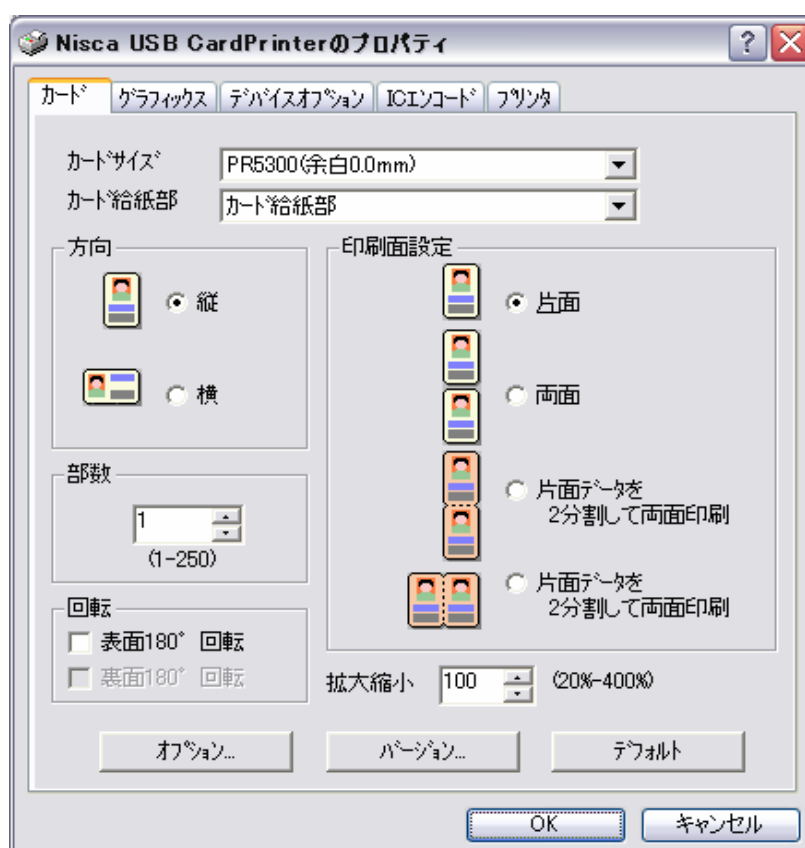


以上で印刷に使用するために必要な設定が完了します。

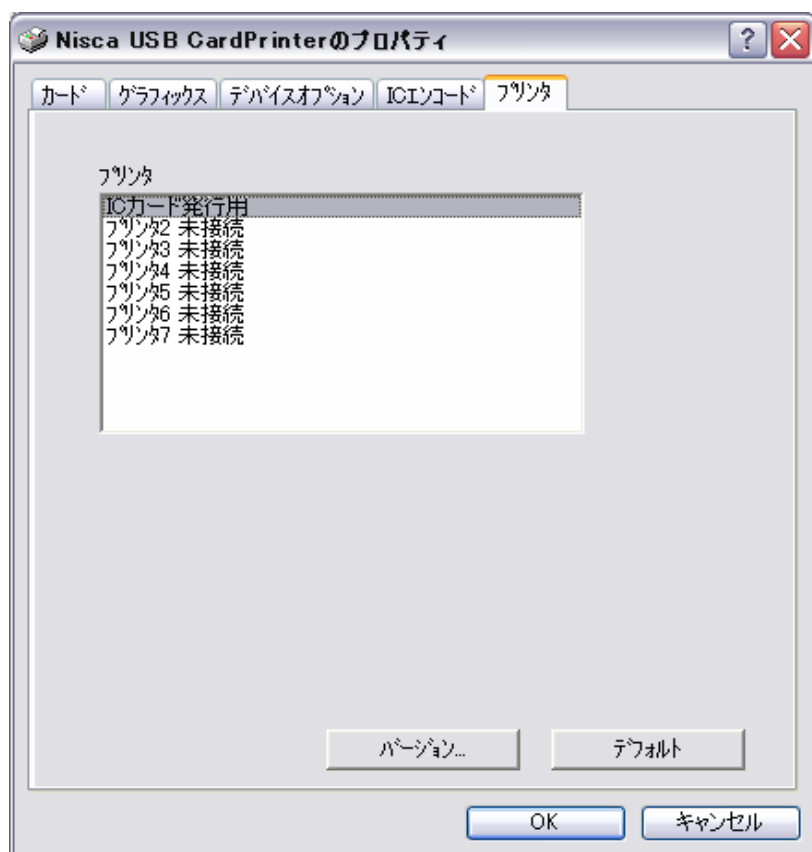
- (5) アプリケーションから印刷するプリンタを選択する方法について説明します。
アプリケーションから印刷を実行すると下記の画面が表示されます。
 (アプリケーションによって画面構成は異なります。)



はじめにプリンタの選択で「Nisca USB CardPrinter」を選択します。
 次に「プロパティ」ボタンをクリックし下記の画面を表示させてください。



「プリンタ」タブを選択してください。



上記の画面にてポートの設定画面で登録を行ったプリンタが表示されます。
プリンタのリスト表示からプリンタを選択していただくことによって印刷するプリンタを選択することが出来ます。

以上で印刷を行うプリンタを選択する事ができます。

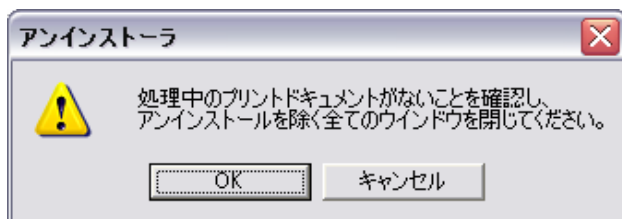
3-2.アンインストールの手順

本プリンタドライバをアンインストールする場合は、起動中の全てのアプリケーションソフトウェアを終了し、[スタート]メニューの中の[すべてのプログラム]から[Nisca USB Card Printer]－[Uninstall]を選択し実行して下さい。

＜アンインストール方法＞

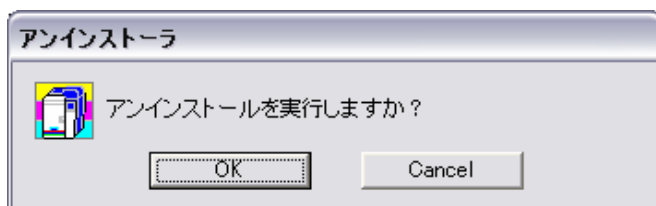
- (1) アンインストールプログラムが起動されると、下記のダイアログウィンドウが表示されます。

メッセージ確認後、アンインストールを続ける場合は、[OK]を選択してください。アンインストールを中止する場合は、[キャンセル]を選択してください。



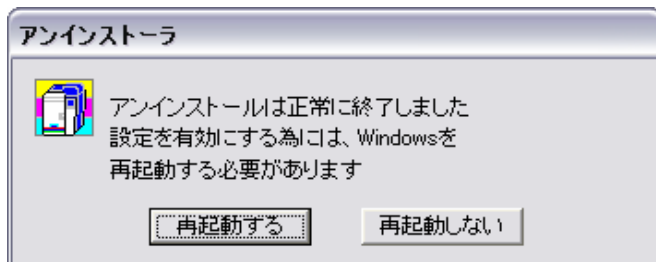
- (2) [OK]が選択されると、下記のダイアログウィンドウが表示されます。

メッセージ確認後、アンインストールを続ける場合は、[OK]を選択してください。アンインストールを中止する場合は、[Cancel]を選択してください。



- (3) [OK]が選択されると、アンインストール処理が実行され、下記のダイアログウィンドウが表示されます。

コンピュータを再起動しなければアンインストールは有効になりません。メッセージ確認後、再起動を行う場合は、[再起動する]を選択してください。再起動を行わない場合は、[再起動しない]を選択して下さい。



4. 操作説明

本プリンタドライバを用いて、アプリケーションソフトウェアからカードプリンタへ印刷データを出力する場合、プリンタドライバのプロパティ画面から各種の設定が可能です。プロパティ画面は設定する項目毎にタブで構成されています。また、タブ画面は、各機能の設定方法によって、コンボボックス、チェックボックス、ダイアログボックス、ラジオボタンで構成されます。

以下、タブ画面に従って各機能とその設定方法について説明します。

4-1. Windows 標準のタブ

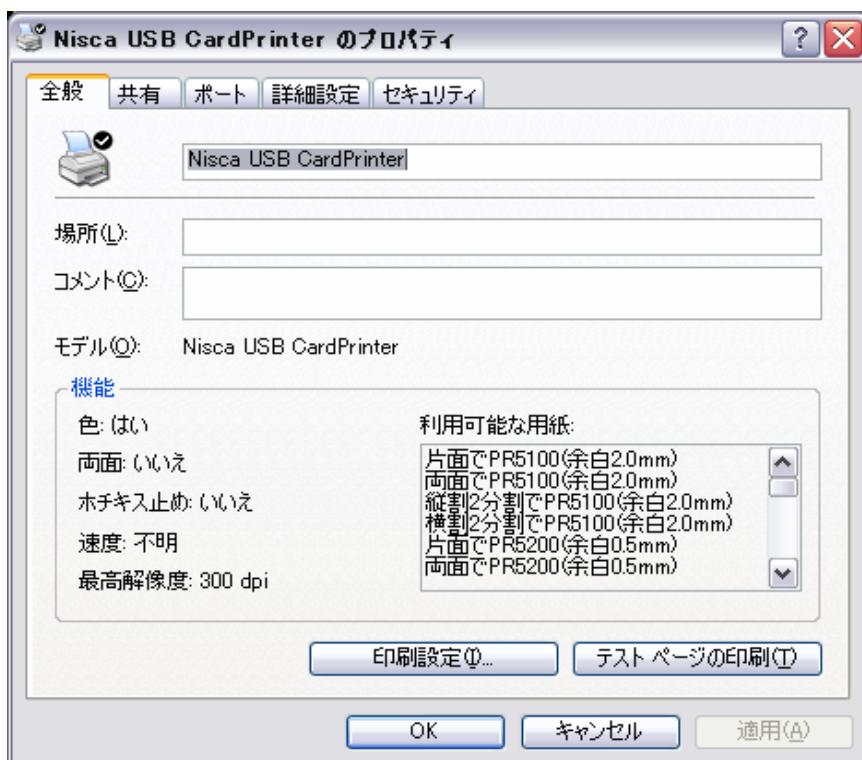
4-1-1. Windows標準のタブについて

説明	Windows2000/XPは、全般、共有、ポート、詳細設定、セキュリティタブがあります。 以上のタブについてはWindowsのヘルプ等の説明をご参照下さい。 但し、本プリンタドライバを使用する上で、Windows標準タブの中にも固有設定が必要なものがあります。次項目にて、ご使用頂く上で必ず必要な設定や確認項目を説明します。 本プリンタドライバが正常に動作しない場合にも、これらの設定項目が正しく設定されているかどうかご確認ください。
----	---



4-1-2. 印刷に使用するドライバ

説 明	プリンタドライバを選択します。 プリンタドライバにNisca USB CardPrinterが選択されていることを確認して下さい。 通常は設定を変更しないで下さい。
設定方法	エディットボックス内にNisca USB CardPrinterを入力して下さい。
初期値	Nisca USB CardPrinter



4-1-3. 印刷先ポート

説 明	プリンタドライバがカードプリンタへデータを出力するポート(インターフェイス)を選択します。 NSUSB: が選択されていることを確認して下さい。 通常は設定を変更しないで下さい。
設定方法	リストボックス内のメニューからNSUSB: を選択して下さい。
初期値	NSUSB:



4-1-4. ポートの設定

説 明	プリンタドライバがカードプリンタへデータを出力するポート(インターフェイス)の設定を行います。[ポートの構成]ボタンをクリックすると、次頁のダイアログボックスが表示されます。 パーソナルコンピュータに複数のカードプリンタが接続されているときは、グループ登録を行います。デフォルトでは、接続されているプリンタはグループ1に属します。 グループへの登録・削除は任意に行えます。その方法については、グループ設定・ダイアログの説明を参照してください。グループ化することによってグループ毎の印刷条件を設定することも可能です。
-----	---

■Environment Property・ダイアログ

本ダイアログは、スタンドアロンプリンタドライバとネットワークプリンタドライバ(インストーラにて選択)で表示される内容が異なりますので、それぞれのプリンタドライバ毎に説明を致します。

【 スタンドアロンプリンタドライバ 】

□グループ設定・ダイアログボックス



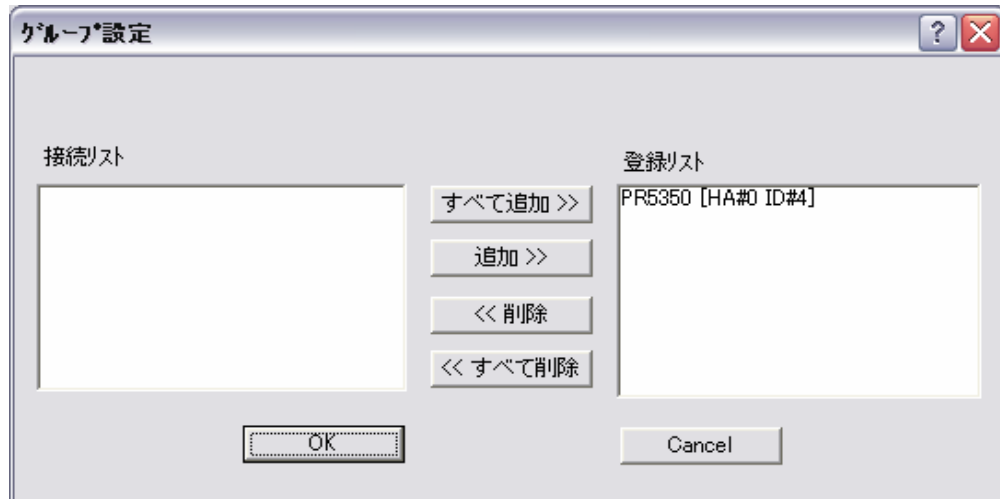
(1) グループ選択

説 明	プリンタの登録対象となるグループを選択します。
設定方法	コンボボックス内のメニューから設定します。
初期値	Group1

(2) 設定

説 明	グループ毎にプリンタの登録・削除を行うダイアログを表示します。
設定方法	ボタンをクリックすると、ダイアログを表示します。

□グループ設定・ダイアログ



a) すべて追加 >>

説 明	リストアップされたプリンタを全てグループに登録します。
-----	-----------------------------

b) 追加 >>

説 明	リストアップされたプリンタの中から選択されたプリンタをグループに登録します。
-----	--

c) << 削除

説 明	登録されているプリンタの中から選択されたプリンタをグループから削除します。
-----	---------------------------------------

d) << すべて削除

説 明	登録されているプリンタを全てグループから削除します。
-----	----------------------------

(3) 登録プリンタ

説 明	グループに登録されているプリンタをリストボックスに表示します。
-----	---------------------------------

(4) 発行方法

説 明	ポート設定画面で登録したグループ毎に発行方法の設定を行います。 この設定によりグループ毎に発行方法を選択することができます。	
設定方法	ラジオボタンをクリックすることにより選択します。	
設定項目	発行効率優先	発行効率を最優先にするため、常にグループ内プリンタのレディ状態を監視しレディ状態になったプリンタへデータを出力します。
	均等割り振り	グループ内で均等に印刷を行います。
初期値	発行効率優先	

(5) データの並列処理許可

説 明	スプーラのジョブを連続印刷するか選択します。 ※ジョブとは、印刷を行ったときスプーラ画面に表示される1行が1ジョブになります。 通常は複数ジョブが存在する場合、印刷中ジョブが完了してから次のジョブの印字処理を行います。このフラグをチェックすると印刷中のジョブが完了する前に次のジョブの印字処理を行います。
設定方法	ボタンをクリックすると、ダイアログを表示します。

◇プリンタオペレーションパネル情報・タグ



(1) プリンタ選択

説 明	プリンタオペレーションパネルを表示させたいプリンタを選択します。
設定方法	コンボボックス内のメニューから設定します。

(2) オペレーションパネルメニュー

説 明	プリンタから取得したプリンタオペレーションパネル情報をツリー状に表示します。
-----	--

◇システム情報・タグ



(1) システム情報 (ボタン)

説明	<p>[システム情報]ボタンをクリックすると下記のダイアログを表示します。</p> <p>これによりカードプリンタのシステム情報を知ることが出来ます。</p> <p>システム情報は、カードプリンタに接続されているオプション装置情報やカードプリンタにセットされているリボン情報、メモリモードなどカードプリンタの現在の設定やシステム構成を示しています。</p>
補足	<p>カードプリンタのシステム設定を表示するだけですので、ここからの設定は出来ません。</p>

□システム情報・ダイアログ



a) 接続

説 明	カードプリンタに接続されているオプション装置を表示します。	
表示項目	反転ユニット	反転装置
	スタッカーユニット	スタッカー装置<排出カードのストック>(PR5100、PR5200はなし)
	第2ヘッドユニット	2ndヘッド(PR5100、PR5200はなし)
	ヒートローラーユニット	ヒートローラー装置
	ICエンコードユニット	ICエンコード装置
	Hi_Co設定	高保持力対応磁気エンコード装置
	JIS II 型	JIS II 型磁気エンコード装置
	ISO型	ISO型磁気エンコード装置

b) リボン設定

説 明	カードプリンタにセットされているリボン情報を表示します。	
表示項目	第1ヘッド	1st ヘッドのリボン
	第2ヘッド	2ndヘッドのリボン(PR5100、PR5200はなし)
	ヒートローラー	ヒートローラーヘッドのリボン

c) メモリーモード

説 明	カードプリンタに設定されているメモリーモードを表示します。 メモリーモードは、カードプリンタが内蔵している2画面分のメモリの使用形態です。 お使いのアプリケーションソフトウェアや印刷するデータのページ設定等を加味した上で設定して下さい。 詳細な説明は、4-4-1項を参照して下さい。
-----	--

d) プリンタ解像度

説 明	カードプリンタの解像度を表示します。 PR5300、PR5310、PR5350共に解像度は300dpiです。
-----	---

e) 拡張サポート

説 明	印刷可能な開始位置を表示します	
表示項目	オペレーションパネル設定	フロントパネル機能の対応状況を示しています。
	ガンマ設定の領域指定	サポートしていません。

f) プリントモード

説 明	カードプリンタの内部設定を表示します。	
表示項目	実行キーによる印刷	EXEキーによるプリント動作の許可状態を示しています。
	完成品の自動出力許可	印刷中にエラーが発生した場合、エラー解除後に自動印刷するかの設定です。(完成品の自動出力の可否)
	パリティチェック機能の許可	SCSIデータベースのパリティチェック機能の設定状態を示しています。
	エンコード動作の優先順位	サーマルヘッドによる印刷と磁気・ICエンコード処理の順番を示しています。磁気・ICエンコード処理が先の場合にチェックされます。
	エンコード動作モード	磁気・ICエンコード装置にカードを搬送する際、カードの表裏どちらで挿入するか設定を示します。
	中間転写の許可	プリンタの印刷方式の状態を示しています。 中間転写方式に設定されている場合、チェックされます。

g) 最大印刷可能サイズ

説 明	印刷可能な最大サイズを表示します	
表示項目	水平	カード長手方向の最大サイズを表示します。
	垂直	カード短手方向の最大サイズを表示します。

h) 最小印刷開始の位置

説 明	印刷可能な開始位置を表示します	
表示項目	水平	カード長手方向の開始位置を表示します。
	垂直	カード短手方向の開始位置を表示します。

i) メインプログラムのバージョン

説 明	カードプリンタの基本的な処理を行うファームウェアプログラム (EPROM: に格納) のバージョンを表示します。	
-----	--	--

j) 製品プログラムのバージョン

説 明	プリンタのメイン処理を行うファームウェアプログラム (フラッシュメモリに格納) のバージョンを表示します。	
-----	---	--

k). OK

説 明	本ボタンをクリックすると、システム情報ダイアログを閉じます。	
-----	--------------------------------	--

(2) ステータス情報 (ボタン)

説 明	[ステータス情報]ボタンをクリックすると下記のダイアログを表示します。 これにより現在のカードプリンタの動作状態を知ることができます。 ステータス情報は、カードプリンタの動作状況 (印刷中か? など)、メモリの使用状況、カード搬送位置など、カードプリンタの現在の状態を知ることができます。
補 足	カードプリンタの動作状態を表示するだけです。ここでカードプリンタに対する設定は出来ません。

◇ステータス情報・ダイアログ

a) ステータス

説 明	カードプリンタの動作状態を表示します。	
表示項目	プリンタ — レディ	カードプリンタがレディ (印刷可能) 状態
	プリンタ — ビジー	カードプリンタがビジー (印刷動作中) 状態
	プリンタ — エラー	カードプリンタがエラー状態
	I/F — レディ	インターフェイスがレディ (データ受信可能) 状態
	I/F — ビジー	インターフェイスがビジー (データ受信中) 状態
	I/F — エラー	インターフェイスがエラー状態
補 足	カードプリンタの動作状態 (レディ, ビジー, エラー) とインターフェイスの印刷データ送受信可能状態とは全く関係ありません。	

b) カード位置

説 明	カードプリンタ動作中に、どのユニットがカード搬送を行っているかを示しています。
-----	---

c) 詳細な印刷状態

説 明	印刷中あるいは、ヒートローラーユニットにカードがある場合、その動作状態の詳細な情報を表示します。
-----	--

d) エンコード状態

説 明	磁気・ICエンコードユニット内にカードがある場合の処理内容を表示します。
-----	--------------------------------------

e) トータル印刷ページ

説 明	印刷した画面数のトータルを表示します。
-----	---------------------

f) メモリの使用状態

説 明	カードプリンタ内部のメモリ(A, B面)の使用状況を表示します。	
表示項目	メモリクリア	メモリクリア状態
	受信可能	データ受信可能状態
	データ受信完了	データ受信完了状態
	プリント中	プリント中状態
	プリント完了	プリント完了状態
	プリントエラー	プリントエラー状態
	メモリの優先順位	メモリの優先状態

g) データの受信状態

説 明	データの受信状態を表示します。	
表示項目	画像	画像データ
	テキスト	文字データ
	保護層	保護層
	ホログラム	ホログラム
	磁気エンコード	磁気エンコード
	ICエンコード	ICエンコード
	反転要求	反転要求

h) 色合い調整値

説 明	カードプリンタで設定された各色(イエロー, マゼンタ, シアン)に対する色合い調整値を表示します。
-----	---

i) オプションユニットの状態

説 明	オプションユニットの特別な(ヒートローラーウォームアップ中などの)状態を表示します。
-----	--

j) 磁気エンコーダのROMバージョン

説 明	磁気・ICエンコーダユニットのファームウェアプログラムのバージョンを表示します。
-----	--

k) ヒートローラーユニットのROMバージョン

説 明	ヒートローラーユニットのファームウェアプログラムのバージョンを表示します。
-----	---------------------------------------

l). OK

説 明	本ボタンをクリックすると、ステータス情報ダイアログを閉じます。
-----	---------------------------------

◇オプション・タグ



(1) ステータスモニタの表示

説 明	印刷処理中にステータスモニタを表示するか設定します。
設定方法	チェックボックスをチェックするとステータスモニタは表示されます。

【 ネットワークプリンタドライバ 】

◇Group Entry・タグ

The 'Environment Property' dialog box has three tabs: 'システム情報' (System Information), '発行ログ情報' (Issuance Log Information), and 'オプション' (Options). The 'グループ登録' (Group Registration) sub-tab is active under 'システム情報'. It contains a 'グループ選択' (Group Selection) dropdown menu with 'Group1' selected, a '設定...' (Settings...) button, and a '登録プリンタ' (Registered Printer) list box containing 'PR5300 [HA#0 ID#3]'. Below these are three checkboxes: '発行効率優' (Optimize for Issuance Efficiency), '均等割り' (Equal Division) which is selected, and 'データの並列処理許可' (Allow Parallel Processing of Data). At the bottom are 'OK' and 'キャンセル' (Cancel) buttons.

(1) グループ選択

説 明	プリンタの登録対象となるグループを選択します。
設定方法	コンボボックス内のメニューから設定します。
初期値	Group1

(2) 設定

説 明	グループ毎にプリンタの登録・削除を行うダイアログを表示します。 1つのグループにプリンタを1台のみ登録出来ます。
設定方法	ボタンをクリックすると、ダイアログを表示します。

□グループ設定・ダイアログ

The 'グループ設定' (Group Setting) dialog box features two list boxes: '接続リスト' (Connection List) on the left and '登録リスト' (Registered List) on the right. The '登録リスト' contains 'PR5350 [HA#0 ID#4]'. Between the lists are four buttons: 'すべて追加 >>' (Add All >>), '追加 >>' (Add >>), '<< 削除' (<< Delete), and '<< すべて削除' (<< Delete All). At the bottom are 'OK' and 'Cancel' buttons.

a) すべて追加 >>

説 明	リストアップされたプリンタを全てグループに登録します。
-----	-----------------------------

b) 追加 >>

説 明	リストアップされたプリンタの中から選択されたプリンタをグループに登録します。
-----	--

c) << 削除

説 明	登録されているプリンタの中から選択されたプリンタをグループから削除します。
-----	---------------------------------------

d) << すべて削除

説 明	登録されているプリンタを全てグループから削除します。
-----	----------------------------

(3) 登録プリンタ

説 明	グループに登録されているプリンタをリストボックスに表示します。
-----	---------------------------------

◇ネットワーク設定・タグ



(1) デバイスサーバとプリンタの接続表示、及び使用プリンタの登録(ツリービュー)

説 明	<p>物理的に接続されているデバイスサーバとプリンタを全てツリービュー形式で表示します。デバイスサーバからUSB HUB経由で複数のプリンタが接続されている場合も全てのプリンタが表示されます。</p> <p>物理的に接続可能なプリンタの台数ですが、デバイスサーバ1台につき最大7台のプリンタを接続(USB HUB経由)させることができます。</p> <p>以上からネットワーク上に物理的に接続可能なプリンタ台数は、デバイスサーバ台数X7となります。(デバイスサーバは、IPアドレスが設定できる分であれば何台でも接続可能。)</p> <p>また、本ツリービューは、接続されているデバイスサーバ、及びプリンタの表示機能の他、印刷時に使用可能となる最大7台のプリンタを選択登録する機能があります。</p> <p>デバイスサーバアイコンまたはプリンタアイコンの横にあるチェックボックスをチェックすることで印刷時に選択可能なプリンタとなります。</p> <p>但し、チェック出来るプリンタの制限事項としてチェック可能なプリンタは最大7台となります。また、この時、USB IDが重複する形でプリンタは選択出来ません。</p> <p>プリンタの名称は、印刷時のプリンタ選択の際、わかりやすいように名称を変更する事が可能です。</p>
-----	---

◇プリンタオペレーションパネル情報・タグ



(1) プリンタ選択

説 明	プリンタオペレーションパネルを表示させたいプリンタを選択します。
設定方法	コンボボックス内のメニューから設定します。

(2) オペレーションパネルメニュー

説 明	プリンタから取得したプリンタオペレーションパネル情報をツリー状に表示します。
-----	--

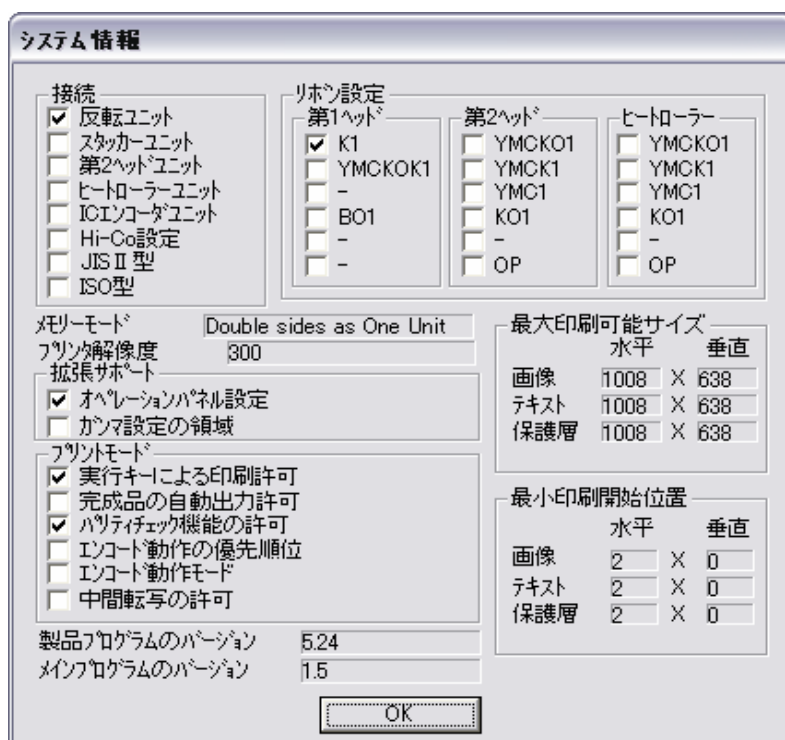
◇システム情報・タグ



(1) システム情報(ボタン)

説明	<p>[システム情報]ボタンをクリックすると下記のダイアログを表示します。</p> <p>これによりカードプリンタのシステム情報を知ることが出来ます。</p> <p>システム情報は、カードプリンタに接続されているオプション装置情報やカードプリンタにセットされているリボン情報、メモリモードなどカードプリンタの現在の設定やシステム構成を示しています。</p>
補足	カードプリンタのシステム設定を表示するだけですので、ここからの設定は出来ません。

□システム情報・ダイアログ



a) 接続

説 明	カードプリンタに接続されているオプション装置を表示します。	
表示項目	反転ユニット	反転装置
	スタッカーユニット	スタッカー装置<排出カードのストック>(PR5100、PR5200はなし)
	第2ヘッドユニット	2ndヘッド(PR5100、PR5200はなし)
	ヒートローラーユニット	ヒートローラー装置
	ICエンコードユニット	ICエンコード装置
	Hi_Co設定	高保持力対応磁気エンコード装置
	JIS II 型	JIS II 型磁気エンコード装置
	ISO型	ISO型磁気エンコード装置

b) リボン設定

説 明	カードプリンタにセットされているリボン情報を表示します。	
表示項目	第1ヘッド	1st ヘッドのリボン
	第2ヘッド	2ndヘッドのリボン(PR5100、PR5200はなし)
	ヒートローラー	ヒートローラーヘッドのリボン

c) メモリーモード

説 明	カードプリンタに設定されているメモリーモードを表示します。 メモリーモードは、カードプリンタが内蔵している2画面分のメモリの使用形態です。 お使いのアプリケーションソフトウェアや印刷するデータのページ設定等を加味した上で設定して下さい。 詳細な説明は、4-4-1項を参照して下さい。
-----	--

d) プリンタ解像度

説 明	カードプリンタの解像度を表示します。 PR5300、PR5310、PR5350共に解像度は300dpiです。
-----	---

e) 拡張サポート

説 明	印刷可能な開始位置を表示します	
表示項目	オペレーションパネル設定	フロントパネル機能の対応状況を示しています。
	ガンマ設定の領域指定	サポートしていません。

f) プリントモード

説 明	カードプリンタの内部設定を表示します。	
表示項目	実行キーによる印刷	EXEキーによるプリント動作の許可状態を示しています。
	完成品の自動出力許可	印刷中にエラーが発生した場合、エラー解除後に自動印刷するかの設定です。(完成品の自動出力の可否)
	パリティチェック機能の許可	SCSIデータベースのパリティチェック機能の設定状態を示しています。
	エンコード動作の優先順位	サーマルヘッドによる印刷と磁気・ICエンコード処理の順番を示しています。磁気・ICエンコード処理が先の場合にチェックされます。
	エンコード動作モード	磁気・ICエンコード装置にカードを搬送する際、カードの表裏どちらで挿入するか設定を示します。
	中間転写の許可	プリンタの印刷方式の状態を示しています。 中間転写方式に設定されている場合、チェックされます。

g) 最大印刷可能サイズ

説 明	印刷可能な最大サイズを表示します	
表示項目	水平	カード長手方向の最大サイズを表示します。
	垂直	カード短手方向の最大サイズを表示します。

h) 最小印刷開始の位置

説 明	印刷可能な開始位置を表示します	
表示項目	水平	カード長手方向の開始位置を表示します。
	垂直	カード短手方向の開始位置を表示します。

i) メインプログラムのバージョン

説 明	カードプリンタの基本的な処理を行うファームウェアプログラム (EPROM: に格納) のバージョンを表示します。	
-----	--	--

j) 製品プログラムのバージョン

説 明	プリンタのメイン処理を行うファームウェアプログラム (フラッシュメモリに格納) のバージョンを表示します。	
-----	---	--

k). OK

説 明	本ボタンをクリックすると、システム情報ダイアログを閉じます。	
-----	--------------------------------	--

(2) ステータス情報 (ボタン)

説 明	[ステータス情報]ボタンをクリックすると下記のダイアログを表示します。 これにより現在のカードプリンタの動作状態を知ることが出来ます。 ステータス情報は、カードプリンタの動作状況 (印刷中か? など)、メモリの使用状況、カード搬送位置など、カードプリンタの現在の状態を知ることが出来ます。
補 足	カードプリンタの動作状態を表示するだけです、ここでカードプリンタに対する設定は出来ません。

◇ステータス情報・ダイアログ

a) ステータス

説 明	カードプリンタの動作状態を表示します。	
表示項目	プリンタ — レディ	カードプリンタがレディ (印刷可能) 状態
	プリンタ — ビジー	カードプリンタがビジー (印刷動作中) 状態
	プリンタ — エラー	カードプリンタがエラー状態
	I/F — レディ	インターフェイスがレディ (データ受信可能) 状態
	I/F — ビジー	インターフェイスがビジー (データ受信中) 状態
	I/F — エラー	インターフェイスがエラー状態
補 足	カードプリンタの動作状態 (レディ, ビジー, エラー) とインターフェイスの印刷データ送受信可能状態とは全く関係ありません。	

b) カード位置

説 明	カードプリンタ動作中に、どのユニットがカード搬送を行っているかを示しています。
-----	---

c) 詳細な印刷状態

説 明	印刷中あるいは、ヒートローラーユニットにカードがある場合、その動作状態の詳細な情報を表示します。
-----	--

d) エンコード状態

説 明	磁気・ICエンコードユニット内にカードがある場合の処理内容を表示します。
-----	--------------------------------------

e) トータル印刷ページ

説 明	印刷した画面数のトータルを表示します。
-----	---------------------

f) メモリの使用状態

説 明	カードプリンタ内部のメモリ(A, B面)の使用状況を表示します。	
表示項目	メモリクリア	メモリクリア状態
	受信可能	データ受信可能状態
	データ受信完了	データ受信完了状態
	プリント中	プリント中状態
	プリント完了	プリント完了状態
	プリントエラー	プリントエラー状態
	メモリの優先順位	メモリの優先状態

g) データの受信状態

説 明	データの受信状態を表示します。	
表示項目	画像	画像データ
	テキスト	文字データ
	保護層	保護層
	ホログラム	ホログラム
	磁気エンコード	磁気エンコード
	ICエンコード	ICエンコード
	反転要求	反転要求

h) 色合い調整値

説 明	カードプリンタで設定された各色(イエロー, マゼンタ, シアン)に対する色合い調整値を表示します。
-----	---

i) オプションユニットの状態

説 明	オプションユニットの特別な(ヒートローラーウォームアップ中などの)状態を表示します。
-----	--

j) 磁気エンコーダのROMバージョン

説 明	磁気・ICエンコーダユニットのファームウェアプログラムのバージョンを表示します。
-----	--

k) ヒートローラーユニットのROMバージョン

説 明	ヒートローラーユニットのファームウェアプログラムのバージョンを表示します。
-----	---------------------------------------

l). OK

説 明	本ボタンをクリックすると、ステータス情報ダイアログを閉じます。
-----	---------------------------------

◇オプション・タグ



(1) ステータスマニタの表示

説 明	印刷処理中にステータスマニタを表示するか設定します。
設定方法	チェックボックスをチェックするとステータスマニタは表示されます。

4-2. カード・タブ



4-2-1. カードサイズ

説 明	<p>使用するカードのサイズと印刷領域を合わせて設定します。</p> <p>ご使用になるカードプリンタの型式 (PR5300, PR5310, PR5350) に合わせて選択して下さい。</p> <p>また、任意サイズ (User Defined, User Defined File) の設定も可能ですが、この場合にはカードプリンタも合わせて変更が必要になりますので、カードプリンタをご購入の代理店にお問い合わせ下さい。</p>	
設定方法	<p>コンボボックス内のメニューからお使いのカードプリンタの機種に合わせて選択して下さい。</p> <p>任意設定 (User Defined, User Defined File) を選択した場合には、カードサイズと印刷可能領域を設定するダイアログ (下図) が表示されますので、カードプリンタの仕様に従ってサイズを入力して下さい。</p>	
設定項目	PR5300(余白0.0mm)	ISO Standard CardをPR5300でお使いになる場合
	PR5200(余白0.5mm)	ISO Standard CardをPR5200でお使いになる場合
	PR5100(余白2.0mm)	ISO Standard CardをPR5100でお使いになる場合
	ユーザ定義	任意カードサイズ、印刷領域でお使いになる場合
	ユーザ定義ファイル	任意カードサイズをファイルで指定
	PR5500(ダイレクト)	ISO Standard CardをPR5500のダイレクト印刷でお使いになる場合
	PR5500(中間転写)	ISO Standard CardをPR5500の中間転写印刷でお使いになる場合
初期値	PR5200(余白0.5mm)	
補 足	<p>任意設定 (ユーザ定義, ユーザ定義ファイル) を指定する場合には、お使いになるカードプリンタも設定カードに合わせた仕様になっている必要があります。本指定を行う場合には、カードプリンタをご購入の代理店にお問い合わせ下さい。なお、カードプリンタの仕様と異なるサイズを設定した場合には、正しく印刷されないことがあります。</p>	

■ ユーザ定義・ダイアログ

ユーザ定義

カードサイズ

幅 高さ
(30-2000) (30-1000)

印刷可能領域

左 上
 右 下

(1) カードサイズ

説 明	ご使用になるカードの大きさを指定します。 本設定を行う場合には、ご使用になるカードの大きさに合わせてカードプリンタの設定も必要になります。設定は、縦方向が基本となります。	
設定方法	数値入力により設定します。	
設定項目	幅	ご使用になるカードの幅をインチ、ミリメートルあるいはピクセルで設定 横方向時 : 水平方向:カード長手方向、垂直方向:カード短手方向 縦方向時 : 水平方向:カード短手方向、垂直方向:カード長手方向
	高さ	ご使用になるカードの高さをインチ、ミリメートルあるいはピクセルで設定 横方向時 : 水平方向:カード短手方向、垂直方向:カード長手方向 縦方向時 : 水平方向:カード長手方向、垂直方向:カード短手方向
初期値	幅	インチ:3.3, ミリメートル:86, ピクセル:1010
	高さ	インチ:2.1, ミリメートル:54, ピクセル:638
補 足	設定できるサイズは、オプション設定で指定された単位によって下記の通りです。	
	幅	インチ:0.1～6.6, ミリメートル:3～169, ピクセル:30～2000
	高さ	インチ:0.1～3.3, ミリメートル:3～85, ピクセル:30～1000

(2) 印刷可能領域

説 明	上記のお使いになるカードのサイズに対して、印刷可能な領域を設定します。 本設定はご使用になるカードプリンタの仕様に従って行って下さい。	
設定方法	数値入力により設定します。	
設定項目	左	水平方向の印刷開始位置をインチ, ミリメートルあるいはピクセルで設定 横方向時 : 水平方向: カード長手方向 縦方向時 : 水平方向: カード短手方向
	右	水平方向の印刷終了位置をインチ, ミリメートルあるいはピクセルで設定 横方向時 : 水平方向: カード長手方向 縦方向時 : 水平方向: カード短手方向
	上	垂直方向の印刷開始位置をインチ, ミリメートルあるいはピクセルで設定 横方向時 : 垂直方向: カード短手方向 縦方向時 : 垂直方向: カード長手方向
	下	垂直方向の印刷終了位置をインチ, ミリメートルあるいはピクセルで設定 横方向時 : 垂直方向: カード短手方向 縦方向時 : 垂直方向: カード長手方向
初期値	左	インチ:0.1, ミリメートル:1, ピクセル:5
	右	インチ:3.2, ミリメートル:85, ピクセル:1003
	上	インチ:0.1, ミリメートル:1, ピクセル:6
	下	インチ:2.0, ミリメートル:53, ピクセル:631
補 足	設定できる値は各々下式により算出できます。 なお、オプション設定で指定された単位によって設定できる範囲が異なります。	
	左	0～(幅 - 最小幅 - 1)
	右	(左 + 最小幅 - 1) ～ (幅 - 1)
	上	0～(高さ - 最小高 - 1)
	下	(上 + 最小高 - 1) ～ (高さ - 1)

(3) OK

説 明	本ボタンをクリックすると、変更内容を保存してユーザ定義ダイアログを閉じます。 但し、入力した数値が設定可能範囲をオーバーしている場合にはダイアログは閉じませんので、その場合には入力した値を確認して下さい。
-----	---

(4) Cancel

説 明	本ボタンをクリックすると、変更内容を保存しないでユーザ定義ダイアログを閉じます。
-----	--

■ ユーザ定義ファイル・ダイアログ



(1) カードサイズ

説 明	ご使用になるカードの大きさを指定します。 本設定を行う場合には、ご使用になるカードの大きさに合わせてカードプリンタの設定も必要になります。	
設定方法	コンボボックスより選択します。	
設定項目	幅	ご使用になるカードの幅をインチ, ミリメートル あるいはピクセルで設定 横方向時 : 水平方向: カード長手方向、垂直方向: カード短手方向 縦方向時 : 水平方向: カード短手方向、垂直方向: カード長手方向
	高さ	ご使用になるカードの高さをインチ, ミリメートル あるいはピクセルで設定 横方向時 : 水平方向: カード短手方向、垂直方向: カード長手方向 縦方向時 : 水平方向: カード長手方向、垂直方向: カード短手方向
初期値	Cybernetic Card Direct	
	幅	インチ:3.3, ミリメートル:85, ピクセル:1004
	高さ	インチ:2.2, ミリメートル:58, ピクセル:680
補 足	設定できるサイズは、オプション設定で指定された単位によって下記の通りです。	
	幅	インチ:0.1～6.6, ミリメートル:3～169, ピクセル:30～2000
	高さ	インチ:0.1～3.3, ミリメートル:3～85, ピクセル:30～1000

(2) 印刷可能領域

説 明	上記のお使いになるカードのサイズに対して、印刷可能な領域を設定します。 本設定はご使用になるカードプリンタの仕様に従って行って下さい。	
設定方法	コンボボックスより選択されたカードサイズに依存します。	
設定項目	左	水平方向の印刷開始位置をインチ, ミリメートルあるいはピクセルで設定 横方向時 : 水平方向: カード長手方向 縦方向時 : 水平方向: カード短手方向
	右	水平方向の印刷終了位置をインチ, ミリメートルあるいはピクセルで設定 横方向時 : 水平方向: カード長手方向 縦方向時 : 水平方向: カード短手方向
	上	垂直方向の印刷開始位置をインチ, ミリメートルあるいはピクセルで設定 横方向時 : 垂直方向: カード短手方向 縦方向時 : 垂直方向: カード長手方向
	下	垂直方向の印刷終了位置をインチ, ミリメートルあるいはピクセルで設定 横方向時 : 垂直方向: カード短手方向 縦方向時 : 垂直方向: カード長手方向
初期値	左	インチ:0.0, ミリメートル:0, ピクセル:1
	右	インチ:3.2, ミリメートル:84, ピクセル:1004
	上	インチ:0.0, ミリメートル:1, ピクセル:21
	下	インチ:2.1, ミリメートル:55, ピクセル:680
補 足	設定できる値は各々下式により算出できます。 なお、オプション設定で指定された単位によって設定できる範囲が異なります。	
	左	0～(幅 - 最小幅 - 1)
	右	(左 + 最小幅 - 1) ～ (幅 - 1)
	上	0～(高さ - 最小高 - 1)
	下	(上 + 最小高 - 1) ～ (高さ - 1)

(3) OK

説 明	本ボタンをクリックすると、変更内容を保存してユーザ定義ファイルダイアログを閉じます。 但し、入力した数値が設定可能範囲をオーバーしている場合にはダイアログは閉じませんので、その場合には入力した値を確認して下さい。
-----	---

(4) Cancel

説 明	本ボタンをクリックすると、変更内容を保存しないでユーザ定義ファイルダイアログを閉じます。
-----	--

4-2-2. カード給紙部

説 明	カード供給方法を設定します。ニスカ株式会社が製造するカードプリンタ (PR5300、PR5310、PR5350) は自動供給になっておりますので、カード給紙部の選択しかできません。	
設定方法	コンボボックス内のメニューから選択します。	
設定項目	Card Hopper	自動供給
初期値	Card Hopper	

4-2-3. 方向

説 明	カードに対する印刷の向きを設定します。ポートレート (縦) とランドスケープ (横) の設定が可能です。	
設定方法	ラジオボタンをクリックすることにより設定します。	
設定項目	縦	縦方向
	横	横方向
初期値	横	
補 足	方向を変更すると印刷される画像データも変更されます。	

4-2-4. 印刷面設定

説 明	アプリケーションソフトウェアから出力された画像データを、カードに対してどのように印刷するのかを設定します。片面印刷か両面印刷かの設定はもちろんのこと、画像データをどのように分割して両面印刷を行うのか、といった出力方法の設定も可能です。	
設定方法	ラジオボタンをクリックすることにより設定します。	
設定項目	片面	1ページをカードの片面 (表面) に印刷
	両面	2ページ分のデータの1ページ目をカード表面に、2ページ目をカード裏面に印刷
	片面データを2分割して両面印刷	横配置にて作成されたカード2枚分のデータを垂直方向に2分割して、左側画像をカード表面に、右側画像をカード裏面に印刷
	片面データを2分割して両面印刷	縦配置にて作成されたカード2枚分のデータを水平方向に2分割して、上側画像をカード表面に、下側画像をカード裏面に印刷
初期値	片面	

4-2-5. 回転

説 明	カードに印刷するデータを180° 回転させます。	
設定方法	ラジオボタンをクリックすることにより設定します。	
設定項目	表面180° 回転	カード表面のデータを180° 回転させます。
	裏面180° 回転	カード裏面のデータを180° 回転させます。
補 足	片面設定時は、表面180° 回転のみ設定可能になります。	

4-2-6. 部数

説 明	印刷する部数を設定します。
設定方法	数値入力あるいはスピンコントロールによって設定します。
設定項目	1～250
初期値	1

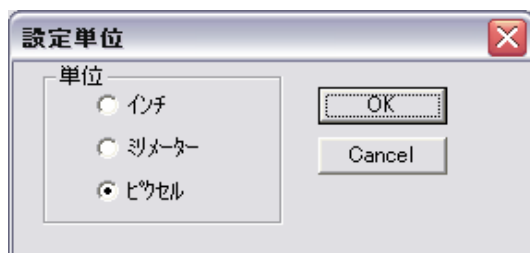
4-2-7. オプション

説 明	印刷領域やサイズ設定で使用する単位を表示します。本ボタンをクリックすると、下記に示す設定単位のダイアログが表示されます。
設定方法	オプションボタンをクリックし、設定単位のダイアログを表示させ、お使いになりたい単位を選択します。単位は、インチ、ミリメートル、ピクセルの3つから選択できます。

4-2-8. 拡大縮小

説 明	印刷するデータの拡大縮小設定をします。
設定方法	数値入力あるいはスピンコントロールによって設定します。
設定項目	20～400
初期値	100
補 足	WinodwsNTでは、本機能をサポートしておりません。

■ 設定単位・ダイアログ



(1) 単位

説 明	各種位置、サイズ等を設定する場合に使用する単位を選択します。
設定方法	ラジオボタンをクリックすることにより選択します。
設定項目	インチ、ミリメートル、ピクセル
初期値	ピクセル

(2) OK

説 明	変更内容を保存して、設定単位のダイアログを閉じる。
-----	---------------------------

(3) Cancel

説 明	変更内容を保存しないで、設定単位のダイアログを閉じる。
-----	-----------------------------

4-2-8. バージョン

説 明	お客様がお使いのプリンタドライバのバージョン情報, シリアルナンバー等の表示を行います。 本プリンタドライバをお使いになり、ご質問や不具合がある場合には、ここで表示されるバージョン, シリアルナンバーをご確認の上、本マニュアル記載の連絡先までお問い合わせ下さい。
-----	--

4-2-9. デフォルト

説 明	本ボタンをクリックすると、それまでに設定された全ての情報を初期値に戻します。
-----	--

4-2-10. OK

説 明	本ボタンをクリックすると、変更内容を保存してプロパティを閉じます。
-----	-----------------------------------

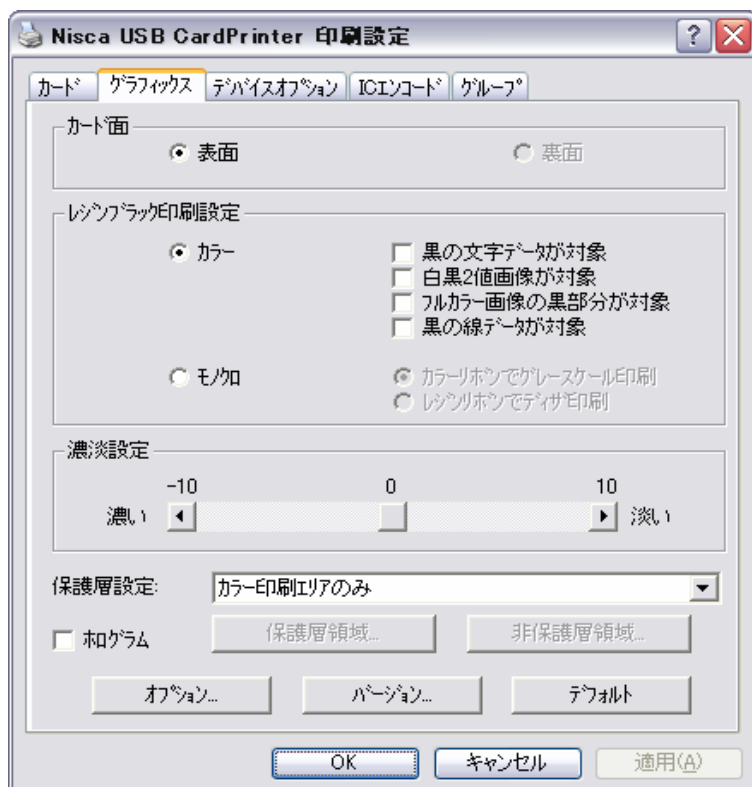
4-2-11. キャンセル

説 明	本ボタンをクリックすると、変更内容を保存しないでプロパティを閉じます。
-----	-------------------------------------

4-2-12. 適用(A)

説 明	本ボタンをクリックすると、それまでの変更内容を保存します(プロパティは閉じません)。 なお、本ボタンが有効になるのは、プロパティ画面内の設定を変更した場合のみです。
-----	---

4-3. グラフィックス・タブ



4-3-1. カード面

説 明	本タブ内での設定を表面印刷データに対して行うのか、裏面印刷データに対して行うのかを選択します。	
設定方法	ラジオボタンをクリックすることにより選択します。	
設定項目	表面	表面印刷データに対して各種の設定を行う場合
	裏面	裏面印刷データに対して各種の設定を行う場合
初期値	表面	
補 足	裏面指定ができるのは、カードタブ内の印刷面設定が両面のときのみです。	

4-3-2. レジンブラック印刷設定

説 明	アプリケーションソフトウェアから出力された画像データを、カラー印刷するのか、モノクロ・グレースケールで印刷するのかを選択します。 カラー印刷選択時のレジンブラックでの印刷は、4-3-3項 を参照して下さい。	
設定方法	ラジオボタンをクリックすることにより選択します。	
設定項目	カラー印刷選択時の	イエロー(Y)、マゼンタ(M)、シアン(C)リボンを使用してカラー印刷 (レジンブラック指定を行った場合にはレジンブラックでの印刷も行う)
	モノクロ	イエロー(Y)、マゼンタ(M)、シアン(C)リボンを使用してモノクロ・グレースケール印刷、または、レジンブラックリボンによるレジンブラック印刷
初期値	カラー	

4-3-3. カラー指定時

説 明	前記のColor Settingsの指定が"Color"の場合に、アプリケーションソフトウェアから出力された画像属性に応じて、レジンブラック印刷の指定を行います。 また、個々の設定項目は同時指定が可能です。この場合には、指定した全ての属性データをレジンブラックで印刷するよう、カードプリンタに出力されます。	
設定方法	チェックボックスをチェックすることにより指定します。	
設定項目	黒の文字データが対象	テキスト属性のデータを抽出し、これをレジンブラックで印刷
	白黒2値画像が対象	モノクロ・2値属性のデータを抽出し、これをレジンブラックで印刷
	フルカラー画像の黒部分が対象	24bitフルカラー画像の中から黒データを抽出し、これをレジンブラックで印刷
	黒の線データが対象	ライン属性のデータを抽出し、これをレジンブラックで印刷
初期値	全ての設定項目が Off	
補 足	レジンブラック印刷設定でカラーを選択したときのみ指定できます。 なお、ご使用になるアプリケーションソフトウェアによっては、属性を管理せずに画像データを出力するものもあり、これらのアプリケーションソフトウェアから印刷を行う場合には、前記指定を行ってもレジンブラックリボンによる黒印刷ができない場合があります。	

4-3-4. モノクロ指定時

説 明	前記のレジンブラック印刷の指定がモノクロの場合に、アプリケーションソフトウェアから出力された画像を設定条件によって印刷を行います。	
設定方法	ラジオボタンをクリックすることにより選択します。	
設定項目	カラーリボンでグレースケール印刷	イエロー(Y), マゼンタ(M), シアン(C)リボンを使用してモノクロ・グレースケール印刷
	レジンリボンでディザ印刷	レジンブラックリボンを使用してレジンブラック印刷
初期値	カラーリボンでグレースケール印刷	

4-3-5. 濃淡設定

説 明	アプリケーションソフトウェアから出力された画像データに対して、明暗(濃度)調整を行います。 プラス側に調整した場合には、モニタ上で見ている画像に比べ明るく(薄く)印刷されます。 逆にマイナス側に調整した場合には、モニタ上で見ている画像に比べ暗く(濃く)印刷されます。 なお、設定値が"0"の場合には、明暗(濃度)調整は行われません。	
設定方法	スクロールバーにより設定します。	
設定項目	-10～10	
初期値	0	

4-3-6. 保護層設定

説 明	保護層の転写領域を設定します。	
設定方法	コンボボックス内のメニューから保護層転写領域を選択して下さい。	
設定項目	カラー印刷エリアのみ	カラー画像の印刷領域に合わせて保護層を転写
	カラーデータがある場合のみ全面	カラー画像の印刷がある場合に印刷可能領域に全面に保護層を転写 (カラー画像の印刷が行われない場合には保護層は転写されない)
	無し	画像や文字の印刷に関係なく保護層は非転写
	カラー印刷部とレジ ン印刷部	カラー画像と文字データを囲む領域に保護層を転写 (画像も文字も印刷されない場合には保護層は転写されない)
	全面	印刷データの有無に関係なく保護層を印刷可能領域全面に印刷
	保護層全面と非転 写領域1ヶ所	保護層全面印刷設定(全面)に対して一つの保護層非転写領域を設定
	保護層領域自由設 定と非転写領域1ヶ 所	任意の保護層転写領域と非転写領域を各々設定 (転写領域、非転写領域共に一つずつの設定が可能で、非転写領域は 必ず転写領域内とする)
	保護層全面と非転 写領域5ヶ所(最大)	保護層全面印刷設定(全面)に対して複数(Max:5)の保護層非転写領域 を設定
	保護層領域自由設 定と非転写領域5ヶ 所(最大)	任意の保護層転写領域と複数(Max:5)の保護層非転写領域を設定 (転写領域は一つで、非転写領域は最大5つまで指定が可能で、非転写 領域は必ず転写領域の中とする)
初期値	カラー印刷エリアのみ	

4-3-7. 保護層領域

説 明	保護層転写領域の任意設定を行う場合に使用します。保護層転写の任意領域が設定できるのは、保護層設定で保護層領域自由設定と非転写領域1ヶ所か保護層領域自由設定と非転写領域5ヶ所(最大)を指定したときのみです。
補 足	保護層領域のボタンをクリックした場合には、印刷開始位置(X:水平方向, Y:垂直方向)と印刷サイズ(幅:水平方向サイズ, 高さ:垂直方向サイズ)の設定を入力する下記のダイアログが表示されます。

■ 保護層領域・ダイアログ

保護層領域

X: 0 (0-997) Y: 0 (0-625)

幅: 998 (1-998) 高さ: 626 (1-626)

OK Cancel

(1) 水平方向印刷開始位置(X)

説 明	保護層転写領域の水平方向印刷開始位置(X Position)を設定します。
設定方法	数値入力により設定します。
設定範囲	<p>カードサイズ: PR5300(余白0.0mm), 方向: 横 の場合 インチ: 0.0～3.2, ミリメートル: 0～84, ピクセル: 0～1007</p> <p>カードサイズ: PR5200(余白0.5mm), 方向: 横 の場合 インチ: 0.0～3.2, ミリメートル: 0～83, ピクセル: 0～997</p> <p>カードサイズ: PR5100(余白2.0mm), 方向: 横 の場合 インチ: 0.0～3.1, ミリメートル: 0～80, ピクセル: 0～961</p> <p>カードサイズ: ユーザ定義, 方向: 横 の場合 インチ: 0～(カードの幅 - 0.1) ミリメートル, ピクセル: 0～(カードの幅 - 1)</p> <p>カードサイズ: ユーザ定義ファイル, 方向: 横 の場合 インチ: 0～(カードの幅 - 0.1) ミリメートル, ピクセル: 0～(カードの幅 - 1)</p> <p>カードサイズ: PR5500(ダイレクト), 方向: 横 の場合 インチ: 0.0～3.2, ミリメートル: 0～84, ピクセル: 0～1007</p> <p>カードサイズ: PR5500(中間転写), 方向: 横 の場合 インチ: 0.0～3.2, ミリメートル: 0～87, ピクセル: 0～1037</p> <p>カードサイズ: PR5300(余白0.0mm), 方向: 縦 の場合 インチ: 0.0～2.0, ミリメートル: 0～53, ピクセル: 0～637</p> <p>カードサイズ: PR5200(余白0.5mm), 方向: 縦 の場合 インチ: 0.0～1.9, ミリメートル: 0～52, ピクセル: 0～625</p> <p>カードサイズ: PR5100(余白2.0mm), 方向: 縦 の場合 インチ: 0.0～1.8, ミリメートル: 0～49, ピクセル: 0～589</p> <p>カードサイズ: ユーザ定義, 方向: 縦 の場合 インチ: 0～(カードの高さ - 0.1) ミリメートル, ピクセル: 0～(カードの高さ - 1)</p> <p>カードサイズ: ユーザ定義ファイル, 方向: 縦 の場合 インチ: 0～(カードの高さ - 0.1) ミリメートル, ピクセル: 0～(カードの高さ - 1)</p> <p>カードサイズ: PR5500(ダイレクト), 方向: 縦 の場合 インチ: 0.0～2.0, ミリメートル: 0～53, ピクセル: 0～637</p> <p>カードサイズ: PR5500(中間転写), 方向: 縦 の場合 インチ: 0.0～2.0, ミリメートル: 0～55, ピクセル: 0～661</p>
初期値	インチ: 0.0, ミリメートル: 0, ピクセル: 0
補 足	設定可能なサイズは、カードサイズ, 方向, 単位設定で指定された単位によって異なります。

(2) 垂直方向印刷開始位置(Y)

説 明	保護層転写領域の垂直方向印刷開始位置(Y Position)を設定します。
設定方法	数値入力により設定します。
設定範囲	<div>カードサイズ: PR5300(余白0.0mm), 方向: 横 の場合 インチ: 0.0～2.0, ミリメートル: 0～53, ピクセル: 0～637</div> <div>カードサイズ: PR5200(余白0.5mm), 方向: 横 の場合 インチ: 0.0～1.9, ミリメートル: 0～52, ピクセル: 0～625</div> <div>カードサイズ: PR5100(余白2.0mm), 方向: 横 の場合 インチ: 0.0～1.8, ミリメートル: 0～49, ピクセル: 0～589</div> <div>カードサイズ: ユーザ定義、方向: 横 の場合 インチ: 0～(カードの高さ - 0.1) ミリメートル, ピクセル: 0～(カードの高さ - 1)</div> <div>カードサイズ: ユーザ定義ファイル、方向: 横 の場合 インチ: 0～(カードの高さ - 0.1) ミリメートル, ピクセル: 0～(カードの高さ - 1)</div> <div>カードサイズ: PR5500(ダイレクト), 方向: 横 の場合 インチ: 0.0～2.0, ミリメートル: 0～53, ピクセル: 0～637</div> <div>カードサイズ: PR5500(中間転写), 方向: 横 の場合 インチ: 0.0～2.0, ミリメートル: 0～55, ピクセル: 0～661</div> <div>カードサイズ: PR5300(余白0.0mm), 方向: 縦 の場合 インチ: 0.0～3.2, ミリメートル: 0～84, ピクセル: 0～1007</div> <div>カードサイズ: PR5200(余白0.5mm), 方向: 縦 の場合 インチ: 0.0～3.2, ミリメートル: 0～83, ピクセル: 0～997</div> <div>カードサイズ: PR5100(余白2.0mm), 方向: 縦 の場合 インチ: 0.0～3.1, ミリメートル: 0～80, ピクセル: 0～961</div> <div>カードサイズ: ユーザ定義、方向: 縦 の場合 インチ: 0～(カードの幅 - 0.1) ミリメートル, ピクセル: 0～(カードの幅 - 1)</div> <div>カードサイズ: ユーザ定義ファイル、方向: 縦 の場合 インチ: 0～(カードの幅 - 0.1) ミリメートル, ピクセル: 0～(カードの幅 - 1)</div> <div>カードサイズ: PR5500(ダイレクト), 方向: 縦 の場合 インチ: 0.0～3.2, ミリメートル: 0～84, ピクセル: 0～1007</div> <div>カードサイズ: PR5500(中間転写), 方向: 縦 の場合 インチ: 0.0～3.2, ミリメートル: 0～87, ピクセル: 0～1037</div>
初期値	インチ: 0.0, ミリメートル: 0, ピクセル: 0
補 足	設定可能なサイズは、カードサイズ、方向、単位設定で指定された単位によって異なります。

(3) 水平方向印刷サイズ(幅)

説 明	保護層転写領域の水平方向印刷サイズ(幅)を設定します。
設定方法	数値入力により設定します。
設定範囲	カードサイズ: PR5300(余白0.0mm), 方向: 横 の場合 インチ: 0.1～3.3, ミリメートル: 1～85, ピクセル: 1～1008
	カードサイズ: PR5200(余白0.5mm), 方向: 横 の場合 インチ: 0.1～3.3, ミリメートル: 1～84, ピクセル: 1～998
	カードサイズ: PR5100(余白2.0mm), 方向: 横 の場合 インチ: 0.1～3.2, ミリメートル: 1～81, ピクセル: 1～962
	カードサイズ: ユーザ定義, 方向: 横 の場合 1～(カードの幅 - X)
	カードサイズ: ユーザ定義ファイル, 方向: 横 の場合 1～(カードの幅 - X)
	カードサイズ: PR5500(ダイレクト), 方向: 横 の場合 インチ: 0.1～3.3, ミリメートル: 1～85, ピクセル: 1～1008
	カードサイズ: PR5500(中間転写), 方向: 横 の場合 インチ: 0.0～3.3, ミリメートル: 1～88, ピクセル: 0～1038
	カードサイズ: PR5300(余白0.0mm), 方向: 縦 の場合 インチ: 0.1～2.1, ミリメートル: 1～54, ピクセル: 1～638
	カードサイズ: PR5200(余白0.5mm), 方向: 縦 の場合 インチ: 0.1～2.0, ミリメートル: 1～53, ピクセル: 1～626
	カードサイズ: PR5100(余白2.0mm), 方向: 縦 の場合 インチ: 0.1～1.9, ミリメートル: 1～50, ピクセル: 1～590
	カードサイズ: ユーザ定義, 方向: 縦 の場合 1～(カードの高さ - Y)
	カードサイズ: ユーザ定義ファイル, 方向: 縦 の場合 1～(カードの高さ - Y)
	カードサイズ: PR5500(ダイレクト), 方向: 縦 の場合 インチ: 0.1～2.1, ミリメートル: 1～54, ピクセル: 1～638
	カードサイズ: PR5500(中間転写), 方向: 縦 の場合 インチ: 0.1～2.1, ミリメートル: 1～56, ピクセル: 1～662
初期値	インチ: 0.1, ミリメートル: 1, ピクセル: 1
補 足	設定可能なサイズは、カードサイズ, 方向, 単位設定で指定された単位によって異なります。

(4) 垂直方向印刷サイズ(高さ)

説 明	保護層転写領域の垂直方向印刷サイズ(高さ)を設定します。
設定方法	数値入力により設定します。
設定範囲	カードサイズ: PR5300(余白0.0mm), 方向: 横 の場合 インチ: 0.1～2.1, ミリメートル: 1～54, ピクセル: 1～638
	カードサイズ: PR5200(余白0.5mm), 方向: 横 の場合 インチ: 0.1～2.0, ミリメートル: 1～53, ピクセル: 1～626
	カードサイズ: PR5100(余白2.0mm), 方向: 横 の場合 インチ: 0.1～1.9, ミリメートル: 1～50, ピクセル: 1～590
	カードサイズ: ユーザ定義, 方向: 横 の場合 1～(カードの高さ - Y)
	カードサイズ: ユーザ定義ファイル, 方向: 横 の場合 1～(カードの高さ - Y)
	カードサイズ: PR5500(ダイレクト), 方向: 横 の場合 インチ: 0.1～2.1, ミリメートル: 1～54, ピクセル: 1～638
	カードサイズ: PR5500(中間転写), 方向: 横 の場合 インチ: 0.1～2.1, ミリメートル: 1～56, ピクセル: 0～662
	カードサイズ: PR5300(余白0.0mm), 方向: 縦 の場合 インチ: 0.1～3.3, ミリメートル: 1～85, ピクセル: 1～1008
	カードサイズ: PR5200(余白0.5mm), 方向: 縦 の場合 インチ: 0.1～3.3, ミリメートル: 1～84, ピクセル: 1～998
	カードサイズ: PR5100(余白2.0mm), 方向: 縦 の場合 インチ: 0.1～3.2, ミリメートル: 1～81, ピクセル: 1～962
	カードサイズ: ユーザ定義, 方向: 縦 の場合 1～(カードの幅 - X)
	カードサイズ: ユーザ定義ファイル, 方向: 縦 の場合 1～(カードの幅 - X)
	カードサイズ: PR5500(ダイレクト), 方向: 縦 の場合 インチ: 0.1～3.3, ミリメートル: 1～85, ピクセル: 1～1008
	カードサイズ: PR5500(中間転写), 方向: 縦 の場合 インチ: 0.1～3.3, ミリメートル: 1～88, ピクセル: 1～1038
初期値	インチ: 0.1, ミリメートル: 1, ピクセル: 1
補 足	設定可能なサイズは、カードサイズ, 方向, 単位設定で指定された単位によって異なります。

(5) OK

説 明	本ボタンをクリックすると、変更内容を保存して保護層領域ダイアログを閉じます。 但し、入力した数値が設定可能範囲をオーバーしている場合にはダイアログは閉じませんので、その場合には入力した値を確認して下さい。
-----	---

(6) Cancel

説 明	本ボタンをクリックすると、変更内容を保存しないで保護層領域ダイアログを閉じます。
-----	--

4-3-8. 非保護層領域

説 明	保護層非転写領域の任意設定を行う場合に使用します。保護層非転写の任意領域が設定できるのは、保護層設定で保護層全面と非転写領域1ヶ所、保護層領域自由設定と非転写領域1ヶ所、保護層全面と非転写領域5ヶ所(最大)、保護層領域自由設定と非転写領域5ヶ所(最大)を指定したときのみです。
補 足	非保護層領域のボタンをクリックした場合には、非転写開始位置(X:水平方向, Y:垂直方向)と非転写領域サイズ(幅:水平方向サイズ, 高さ:垂直方向サイズ)の設定を入力する下記のダイアログが表示されます。 なお、設定できる非転写領域の数は保護層設定の設定によって異なります。

■ 非保護層領域・ダイアログ

	X (0-997)	Y (0-625)	幅 (1-998)	高さ (1-626)
<input checked="" type="checkbox"/> 領域1	0	0	1	1
<input type="checkbox"/> 領域2	0	0	1	1
<input type="checkbox"/> 領域3	0	0	1	1
<input type="checkbox"/> 領域4	0	0	1	1
<input type="checkbox"/> 領域5	0	0	1	1

OK Cancel

(1) 非転写領域の指定(領域)

説 明	保護層非転写領域を指定します。保護層設定 の設定によって、指定できる領域の数が異なります。保護層全面と非転写領域1ヶ所、保護層領域自由設定と非転写領域1ヶ所の場合には、領域1のみが設定可能で、保護層全面と非転写領域5ヶ所(最大)、保護層領域自由設定と非転写領域5ヶ所(最大)の場合には、領域1から領域5が設定可能です。 また、各 Area のチェックボックスがチェックされている状態でサイズ設定が有効になります。
設定方法	チェックボックスにより設定します。
設定項目	Off、On
初期値	保護層設定 の設定が 保護層全面と非転写領域1ヶ所、保護層領域自由設定と非転写領域1ヶ所、保護層全面と非転写領域5ヶ所(最大)、保護層領域自由設定と非転写領域5ヶ所(最大)の場合に領域1がチェックされます。 領域2～領域5は 保護層全面と非転写領域5ヶ所(最大)、保護層領域自由設定と非転写領域5ヶ所(最大)の場合に指定可能ですが、初期値は "Off" です。

(2) 保護層非転写領域の水平方向開始位置(X)

説 明	保護層非転写領域の水平方向開始位置(X Position)を設定します。
設定方法	数値入力により設定します。
設定範囲	カードサイズ: PR5300(余白0.0mm), 方向: 横 の場合 インチ: 0.0～3.2, ミリメートル: 0～84, ピクセル: 0～1007
	カードサイズ: PR5200(余白0.5mm), 方向:横 の場合 インチ: 0.0～3.2, ミリメートル: 0～83, ピクセル: 0～997
	カードサイズ: PR5100(余白2.0mm), 方向:横 の場合 インチ: 0.0～3.1, ミリメートル: 0～80, ピクセル: 0～961
	カードサイズ: ユーザ定義, 方向: 横 の場合 インチ: 0～(カードの幅 - 0.1) ミリメートル, ピクセル: 0～(カードの幅 - 1)
	カードサイズ: ユーザ定義 File, 方向: 横 の場合 インチ: 0～(カードの幅 - 0.1) ミリメートル, ピクセル: 0～(カードの幅 - 1)
	カードサイズ: PR5500(ダイレクト), 方向: 横 の場合 インチ:0.0～3.2、ミリメートル:0～84、ピクセル:0～1007
	カードサイズ: PR5500(中間転写), 方向: 横 の場合 インチ:0.0～3.2、ミリメートル:0～87、ピクセル:0～1037
	カードサイズ: PR5300(余白0.0mm), 方向: 縦 の場合 インチ: 0.0～2.0, ミリメートル: 0～53, ピクセル: 0～637
	カードサイズ: PR5200(余白0.5mm), 方向: 縦 の場合 インチ: 0.0～1.9, ミリメートル: 0～52, ピクセル: 0～625
	カードサイズ: PR5100(余白2.0mm), 方向: 縦 の場合 インチ: 0.0～1.8, ミリメートル: 0～49, ピクセル: 0～589
	カードサイズ: ユーザ定義, 方向: 縦 の場合 インチ: 0～(カードの高さ - 0.1) ミリメートル, ピクセル: 0～(カードの高さ - 1)
	カードサイズ: ユーザ定義ファイル, 方向: 縦 の場合 インチ: 0～(カードの高さ - 0.1) ミリメートル, ピクセル: 0～(カードの高さ - 1)
	カードサイズ: PR5500(ダイレクト), 方向: 縦 の場合 インチ:0.0～2.0、ミリメートル:0～53、ピクセル:0～637
	カードサイズ: PR5500(中間転写), 方向: 縦 の場合 インチ:0.0～2.0、ミリメートル:0～55、ピクセル:0～661
初期値	インチ: 0.0, ミリメートル: 0, ピクセル: 0
補 足	設定可能なサイズは、カードサイズ, 方向, 単位設定で指定された単位によって異なります。

(3) 保護層非転写領域の水平方向開始位置(Y)

説 明	保護層非転写領域の垂直方向開始位置(Y Position)を設定します。
設定方法	数値入力により設定します。
設定範囲	カードサイズ: PR5300(余白0.0mm), 方向: 横 の場合 インチ: 0.0～2.0, ミリメートル: 0～53, ピクセル: 0～637
	カードサイズ: PR5200(余白0.5mm), 方向: 横 の場合 インチ: 0.0～1.9, ミリメートル: 0～52, ピクセル: 0～625
	カードサイズ: PR5100(余白2.0mm), 方向: 横 の場合 インチ: 0.0～1.8, ミリメートル: 0～49, ピクセル: 0～589
	カードサイズ: ユーザ定義, 方向: 横 の場合 インチ: 0～(カードの高さ - 0.1) ミリメートル, ピクセル: 0～(カードの高さ - 1)
	カードサイズ: ユーザ定義ファイル, 方向: 横 の場合 インチ: 0～(カードの高さ - 0.1) ミリメートル, ピクセル: 0～(カードの高さ - 1)
	カードサイズ: PR5500(ダイレクト), 方向: 横 の場合 インチ:0.0～2.0、ミリメートル:0～53、ピクセル:0～637
	カードサイズ: PR5500(中間転写), 方向: 横 の場合 インチ:0.0～2.0、ミリメートル:0～55、ピクセル:0～661
	カードサイズ: PR5300(余白0.0mm), 方向: 縦 の場合 インチ: 0.0～3.2, ミリメートル: 0～84, ピクセル: 0～1007
	カードサイズ: PR5200(余白0.5mm), 方向: 縦 の場合 インチ: 0.0～3.2, ミリメートル: 0～83, ピクセル: 0～997
	カードサイズ: PR5100(余白2.0mm), 方向: 縦 の場合 インチ: 0.0～3.1, ミリメートル: 0～80, ピクセル: 0～961
	カードサイズ: ユーザ定義, 方向: 縦 の場合 インチ: 0～(カードの幅 - 0.1) ミリメートル, ピクセル: 0～(カードの幅 - 1)
	カードサイズ: ユーザ定義ファイル, 方向: 縦 の場合 インチ: 0～(カードの幅 - 0.1) ミリメートル, ピクセル: 0～(カードの幅 - 1)
	カードサイズ: PR5500(ダイレクト), 方向: 縦 の場合 インチ:0.0～3.2、ミリメートル:0～84、ピクセル:0～1007
	カードサイズ: PR5500(中間転写), 方向: 縦 の場合 インチ:0.0～3.2、ミリメートル:0～87、ピクセル:0～1037
初期値	インチ:0.0、ミリメートル:0、ピクセル:0
補 足	設定可能なサイズは、カードサイズ, 方向, 単位設定で指定された単位によって異なります。

(4) 保護層非転写領域の水平方向サイズ(幅)

説 明	保護層非転写領域の水平方向サイズ(幅)を設定します。
設定方法	数値入力により設定します。
設定範囲	カードサイズ: PR5300(余白0.0mm), 方向: 横 の場合 インチ: 0.1～3.3, ミリメートル: 1～85, ピクセル: 1～1008
	カードサイズ: PR5200(余白0.5mm), 方向: 横 の場合 インチ: 0.1～3.3, ミリメートル: 1～84, ピクセル: 1～998
	カードサイズ: PR5100(余白2.0mm), 方向: 横 の場合 インチ: 0.1～3.2, ミリメートル: 1～81, ピクセル: 1～962
	カードサイズ: ユーザ定義, 方向: 横 の場合 1～(カードの幅 - X)
	カードサイズ: ユーザ定義ファイル, 方向: 横 の場合 1～(カードの幅 - X)
	カードサイズ: PR5500(ダイレクト), 方向: 横 の場合 インチ: 0.1～3.3, ミリメートル: 1～85, ピクセル: 1～1008
	カードサイズ: PR5500(中間転写), 方向: 横 の場合 インチ: 0.1～3.3, ミリメートル: 1～88, ピクセル: 1～1038
	カードサイズ: PR5300(余白0.0mm), 方向: 縦 の場合 インチ: 0.1～2.0, ミリメートル: 1～54, ピクセル: 1～638
	カードサイズ: PR5200(余白0.5mm), 方向: 縦 の場合 インチ: 0.1～2.0, ミリメートル: 1～53, ピクセル: 1～626
	カードサイズ: PR5100(余白2.0mm), 方向: 縦 の場合 インチ: 0.1～1.9, ミリメートル: 1～50, ピクセル: 1～590
	カードサイズ: ユーザ定義, 方向: 縦 の場合 1～(カードの高さ - Y)
	カードサイズ: ユーザ定義ファイル, 方向: 縦 の場合 1～(カードの高さ - Y)
	カードサイズ: PR5500(ダイレクト), 方向: 縦 の場合 インチ: 0.1～2.1, ミリメートル: 1～54, ピクセル: 1～638
	カードサイズ: PR5500(中間転写), 方向: 縦 の場合 インチ: 0.1～2.1, ミリメートル: 1～56, ピクセル: 1～662
初期値	インチ: 0.1, ミリメートル: 1, ピクセル: 1
補 足	設定可能なサイズは、カードサイズ, 方向, 単位設定で指定された単位によって異なります。

(5) 保護層非転写領域の垂直方向サイズ(高さ)

説 明	保護層非転写領域の垂直方向サイズ(高さ)を設定します。
設定方法	数値入力により設定します。
設定範囲	カードサイズ: PR5300(余白0.0mm), 方向: 横 の場合 インチ: 0.1～2.1, ミリメートル: 1～54, ピクセル: 1～638
	カードサイズ: PR5200(余白0.5mm), 方向: 横 の場合 インチ: 0.1～2.0, ミリメートル: 1～53, ピクセル: 1～626
	カードサイズ: PR5100(余白2.0mm), 方向: 横 の場合 インチ: 0.1～1.9, ミリメートル: 1～50, ピクセル: 1～590
	カードサイズ: ユーザ定義, 方向: 横 の場合 1～(カードの高さ - Y)
	カードサイズ: ユーザ定義ファイル, 方向: 横 の場合 1～(カードの高さ - Y)
	カードサイズ: PR5500(ダイレクト), 方向: 横 の場合 インチ:0.1～2.1、ミリメートル:1～54、ピクセル:1～638
	カードサイズ: PR5500(中間転写), 方向: 横 の場合 インチ:0.1～2.1、ミリメートル:1～56、ピクセル:1～662
	カードサイズ: PR5300(余白0.0mm), 方向: 縦 の場合 インチ: 0.1～3.3, ミリメートル: 1～85, ピクセル: 1～1008
	カードサイズ: PR5200(余白0.5mm), 方向: 縦 の場合 インチ: 0.1～3.3, ミリメートル: 1～84, ピクセル: 1～998
	カードサイズ: PR5100(余白2.0mm), 方向: 縦 の場合 インチ: 0.1～3.2, ミリメートル: 1～81, ピクセル: 1～962
	カードサイズ: ユーザ定義, 方向: 縦 の場合 1～(カードの幅 - X)
	カードサイズ: ユーザ定義ファイル, 方向: 縦 の場合 1～(カードの幅 - X)
	カードサイズ: PR5500(ダイレクト), 方向: 縦 の場合 インチ:0.1～3.3、ミリメートル:1～85、ピクセル:1～1008
	カードサイズ: PR5500(中間転写), 方向: 縦 の場合 インチ:0.1～3.3、ミリメートル:1～88、ピクセル:1～1038
初期値	インチ: 0.1, ミリメートル: 1, ピクセル: 1
補 足	設定可能なサイズは、カードサイズ, 方向, 単位設定で指定された単位によって異なります。

(6) OK

説 明	本ボタンをクリックすると、変更内容を保存して保護層領域ダイアログを閉じます。 但し、入力した数値が設定可能範囲をオーバーしている場合にはダイアログは閉じませんので、その場合には入力した値を確認して下さい。
-----	---

(7) Cancel

説 明	本ボタンをクリックすると、変更内容を保存しないで保護層領域ダイアログを閉じます。
-----	--

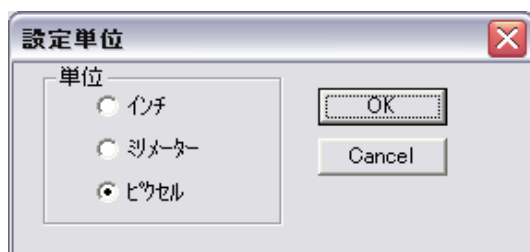
4-3-9. ホログラム

説 明	オプションのヒートローラーユニットを接続した場合に、ホログラムの転写を行うかどうかを設定します。
設定方法	チェックボックスをチェックすることにより設定します。
設定項目	Off、On
初期値	Off

4-3-10. オプション

説 明	印刷領域やサイズ設定で使用する単位を表示します。本ボタンをクリックすると、下記に示す設定単位のダイアログが表示されます。
設定方法	オプションボタンをクリックし、設定単位のダイアログを表示させ、お使いになりたい単位を選択します。単位は、インチ、ミリメートル、ピクセルの3つから選択できます。

■ 設定単位・ダイアログ



(1) 単位

説 明	各種位置、サイズ等を設定する場合に使用する単位を選択します。
設定方法	ラジオボタンをクリックすることにより選択します。
設定項目	インチ、ミリメートル、ピクセル
初期値	ピクセル

(2) OK

説 明	変更内容を保存して、設定単位のダイアログを閉じる。
-----	---------------------------

(3) Cancel

説 明	変更内容を保存しないで、設定単位のダイアログを閉じる。
-----	-----------------------------

4-3-11. バージョン

説 明	お客様がお使いのプリンタドライバのバージョン情報, シリアルナンバー等の表示を行います。本プリンタドライバをお使いになり、ご質問や不具合がある場合には、ここで表示されるバージョン, シリアルナンバーをご確認の上、本マニュアル記載の連絡先までお問い合わせ下さい。
-----	--

4-3-12. デフォルト

説 明	本ボタンをクリックすると、それまでに設定された全ての情報を初期値に戻します。
-----	--

4-3-13. OK

説 明	本ボタンをクリックすると、変更内容を保存してプロパティを閉じます。
-----	-----------------------------------

4-3-14. キャンセル

説 明	本ボタンをクリックすると、変更内容を保存しないでプロパティを閉じます。
-----	-------------------------------------

4-3-15. 適用(A)

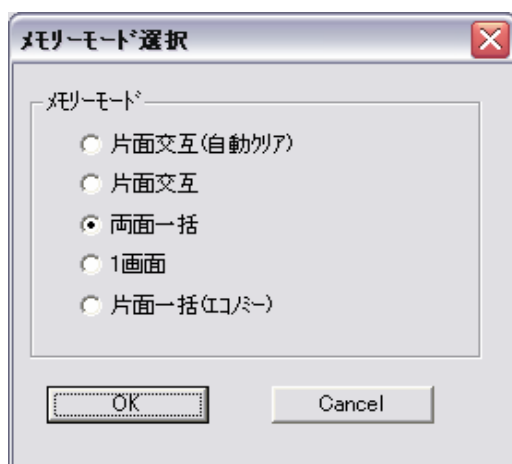
説 明	本ボタンをクリックすると、それまでの変更内容を保存します(プロパティは閉じません)。なお、本ボタンが有効になるのは、プロパティ画面内の設定を変更した場合のみです。
-----	---

4-4. デバイスオプション・タブ



4-4-1. メモリーモード

説 明	通常は、初期値 (Normal) のままご使用いただければ問題ございません。 メモリーモードは、カードプリンタが内蔵している2画面分のメモリの使用形態です。 本設定は、出力する画像データや片面印刷か、両面印刷かに関係します。メモリーモードの設定はお使いになるアプリケーションソフトウェアと出力したいカードイメージを参考に設定して下さい。	
設定方法	ラジオボタンをクリックすることにより選択します。	
設定項目	標準	通常の印刷動作における標準的なメモリーモードが設定されます。 通常はここを選択しておいてください。 但し、標準は、両面一括が設定されます。PR5100 で片面印刷を行うとカードが反転し出力されますのでご注意ください。
	エコノミー	メモリの片面をのみ使用し、カードの表裏に印刷を行います。 1画面分のメモリに受信可能なデータは、一組の画像、文字、磁気エンコード、バーコードデータで、反転要求までを表面、反転要求以降を裏面に印刷します。
	詳細設定	プリンタのメモリーモードを任意に指定していただけます。
初期値	標準	



4-4-2. メモリーモード選択

説 明	メモリの使用形態を任意に設定することが出来ます。 メモリーモードは出力する画像データや片面印刷か、両面印刷かに関係します。メモリーモードの設定はお使いになるアプリケーションソフトウェアと出力したいカードイメージを参考に設定して下さい。	
設定方法	ラジオボタンをクリックすることにより選択します。	
設定項目	片面交互 (自動クリア)	2画面分のメモリを交互に使用して印刷します。また、メモリは印刷が完了し、次の印刷に移行した時点で自動的にクリアされます。
	片面交互	2画面分のメモリを交互に使用して印刷します。但し、メモリの自動クリアは行われません。
	両面一括	両面印刷を行う場合には、表裏のデータを一括して管理します。
	1画面	2画面分のメモリは全くなく、PR5002と全く同様の動作をします。つまり、1画面受信した時点で印刷動作に移行し、印刷中はデータの受信はできません。
	片面一括 (エコノミー)	メモリの片面をのみ使用し、カードの表裏に印刷を行います。 1画面分のメモリに受信可能なデータは、一組の画像、文字、磁気エンコード、バーコードデータで、反転要求までを表面、反転要求以降を裏面に印刷します。

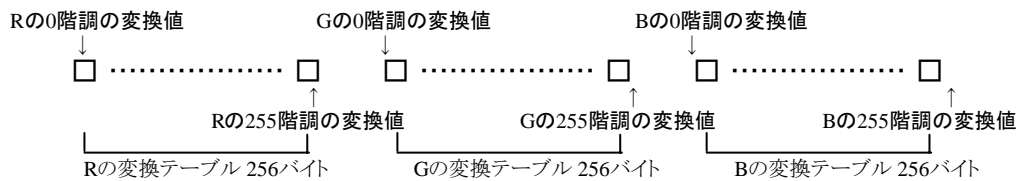
4-4-3. ガンマ設定

説 明	印刷画像の色合いを変更する場合に、ガンマテーブルデータをカードプリンタに転送する場合に使用します。設定はプリンタドライバ内蔵の RGB 各色のガンマテーブル選択と任意のユーザー・ガンマテーブルファイルの指定が可能です。
設定方法	ユーザ定義のチェックボックスをチェックすることによりガンマテーブルの設定が有効になります。 カードプリンタ内蔵のテーブルを使用する場合には (1) を、ユーザー指定ファイルを使用する場合には (2) を参照して下さい。
設定項目	Off, On
初期値	Off

(1) RGB

説 明	プリンタドライバ内蔵の RGB 各々のガンマテーブルを設定します。	
設定方法	RGB(C) のラジオボタンをクリックし、RGB各色のガンマ値を選択します。	
設定項目	赤	赤のガンマ値を設定します。設定可能範囲は、 $\gamma = 0.4 \sim 2.2$ です。
	緑	緑のガンマ値を設定します。設定可能範囲は、 $\gamma = 0.4 \sim 2.2$ です。
	青	青のガンマ値を設定します。設定可能範囲は、 $\gamma = 0.4 \sim 2.2$ です。
初期値	1.0	
補 足	ユーザ定義を "On" にしたときのみ設定できます。	

(2) FILE

説 明	ユーザー指定のガンマテーブルファイルをカードプリンタに転送するときに使用します。	
設定方法	[Browse] ボタンをクリックするとファイルを選択するダイアログが表示されますので、カードプリンタに転送したいファイルを選択して下さい。	
File 形式	<p>転送可能なガンマファイルは、RGB各色の入力256バイト(0階調から255階調)に対する出力階調で構成されます。ファイルはR, G, B 各々 256バイト、合計 768バイトで構成されます。</p> 	
補 足	File は User Defined Correction が "On" の状態で、[Browse]ボタンを押して、転送するガンマテーブルファイルが選択されたときのみ有効になります。	

4-4-4. ガンマ領域の指定

説 明	本機能はサポートしていません。
-----	-----------------

4-4-5. バージョン

説 明	お客様がお使いのプリンタドライバのバージョン情報、シリアルナンバー等の表示を行います。本プリンタドライバをお使いになり、ご質問や不具合がある場合には、ここで表示されるバージョン、シリアルナンバーをご確認の上、本マニュアル記載の連絡先までお問い合わせ下さい。
-----	--

4-4-6. デフォルト

説 明	本ボタンをクリックすると、それまでに設定された全ての情報を初期値に戻します。
-----	--

4-4-7. OK

説 明	本ボタンをクリックすると、変更内容を保存してプロパティを閉じます。
-----	-----------------------------------

4-4-8. キャンセル

説 明	本ボタンをクリックすると、変更内容を保存しないでプロパティを閉じます。
-----	-------------------------------------

4-4-9. 適用(A)

説 明	本ボタンをクリックすると、それまでの変更内容を保存します(プロパティは閉じません)。 なお、本ボタンが有効になるのは、プロパティ画面内の設定を変更した場合のみです。
-----	---

4-5. ICエンコード・タブ

【スタンドアロンプリンタドライバ】



【ネットワークプリンタドライバ】



※ネットワークプリンタドライバは本機能に対応しておりません。

4-5-1. ICエンコードの使用

説 明	ICカードへのリード／ライト処理をバッチファイル形式で実行する場合に指定します。 本機能は、専用のカードプリンタファームウェアならびに ICエンコーダが必要になります。 従って、本機能を使用する場合にはカードプリンタをご購入の代理店あるいはアプリケーション ソフトウェアの開発元に確認して下さい。
設定方法	バッチファイルにてICエンコード処理を行う場合は、チェックボックスをチェックして下さい。
初期値	チェックなし

4-5-2. バッチファイルの名前

説 明	バッチ処理を用いた IC エンコード処理を行う場合に、バッチファイル名を入力します。
設定方法	ファイル名を直接入力するか、[選択] ボタンをクリックしてファイル名を選択するダイアログ を表示させ、バッチファイルを選択して下さい。
初期値	なし

4-5-3. バージョン

説 明	お客様がお使いのプリンタドライバのバージョン情報、シリアルナンバー等の表示を行います。 本プリンタドライバをお使いになり、ご質問や不具合がある場合には、ここで表示されるバージ ョン、シリアルナンバーをご確認の上、本マニュアル記載の連絡先までお問い合わせ下さい。
-----	--

4-5-4. デフォルト

説 明	本ボタンをクリックすると、それまでに設定された全ての情報を初期値に戻します。
-----	--

4-5-5. OK

説 明	本ボタンをクリックすると、変更内容を保存してプロパティを閉じます。
-----	-----------------------------------

4-5-6. キャンセル

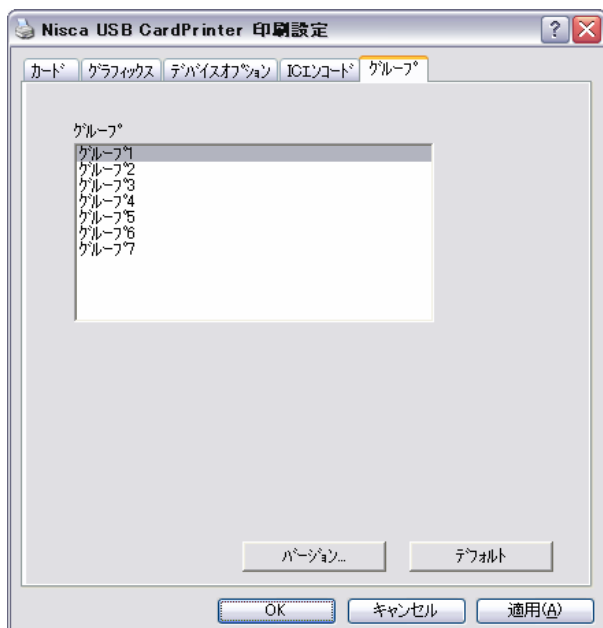
説 明	本ボタンをクリックすると、変更内容を保存しないでプロパティを閉じます。
-----	-------------------------------------

4-5-7. 適用(A)

説 明	本ボタンをクリックすると、それまでの変更内容を保存します(プロパティは閉じません)。 なお、本ボタンが有効になるのは、プロパティ画面内の設定を変更した場合のみです。
-----	---

4-6. グループ・タブ

【スタンドアロンプリンタドライバ】



【ネットワークプリンタドライバ】



【スタンドアロンプリンタドライバ】

4-6-1. グループ

説 明	印刷を行うグループを選択します。
設定方法	グループ名が表示されているリストボックスから印刷を行うグループを選択してください。
初期値	グループ1

【ネットワークプリンタドライバ】

4-6-1. プリンタ

説 明	印刷を行うプリンタを選択します。
設定方法	プリンタ名が表示されているリストボックスから印刷を行うプリンタを選択してください。
初期値	***

4-6-2. バージョン

説 明	お客様がお使いのプリンタドライバのバージョン情報、シリアルナンバー等の表示を行います。本プリンタドライバをお使いになり、ご質問や不具合がある場合には、ここで表示されるバージョン、シリアルナンバーをご確認の上、本マニュアル記載の連絡先までお問い合わせ下さい。
-----	--

4-6-3. デフォルト

説 明	本ボタンをクリックすると、それまでに設定された全ての情報を初期値に戻します。
-----	--

4-6-4. OK

説 明	本ボタンをクリックすると、変更内容を保存してプロパティを閉じます。
-----	-----------------------------------

4-6-5. キャンセル

説 明	本ボタンをクリックすると、変更内容を保存しないでプロパティを閉じます。
-----	-------------------------------------

4-6-6. 適用(A)

説 明	本ボタンをクリックすると、それまでの変更内容を保存します(プロパティは閉じません)。 なお、本ボタンが有効になるのは、プロパティ画面内の設定を変更した場合のみです。
-----	---

Appendix 1.基本機能表

タブ	項目	設定内容	Default
カード	カードサイズ	PR5300(余白0.0mm)	○
		PR5200(余白0.5mm)	
		PR5100(余白2.0mm)	
		ユーザ定義	
		ユーザ定義ファイル	
		PR5500(ダイレクト)	
		PR5500(中間転写)	
	カード給紙部	カード給紙部	
	方向	縦、横	横
	印刷面設定	片面	○
		両面	
		片面データを2分割して両面印刷	
		片面データを2分割して両面印刷	
	部数	1～250	1
グラフィックス	表面180°回転	Off、On	Off
	裏面180°回転	Off、On	Off
	拡大縮小	20%～400%	100
	Option	設定単位ダイアログ表示	/
	カード面	表面、裏面	表面
	レジンブラックの印刷設定	カラー、モノクロ	カラー
	黒の文字データが対象	Off、On	Off
	白黒2値画像が対象	Off、On	Off
	フルカラー画像の黒部分が対象	Off、On	Off
	黒の線データが対象	Off、On	Off
	モノクロ	カラーリボンでグレースケール印刷、 レジンリボンでディザ印刷	カラーリボンで グレースケール 印刷
	濃淡設定	～10～10	0
	保護層設定	カラー印刷エリアのみ	○
		カラーデータがある場合のみ全面	
		無し	
		カラー印刷部とレジン印刷部	
		全面	
		保護層全面と非転写領域1ヶ所	
		保護層領域自由設定と非転写領域1ヶ所	
		保護層全面と非転写領域5ヶ所(最大) 保護層領域自由設定と非転写領域5ヶ所(最大)	
	保護層領域	保護層領域ダイアログ表示	/
	非保護層領域	非保護層領域ダイアログ表示	/
	ホログラム	Off、On	Off
	オプション	設定単位ダイアログ表示	/
デバイスオプション	メモリーモード	標準	○
		エコノミー	
		詳細設定	
	設定	メモリーモード選択ダイアログ表示	
	ユーザ定義	Off、On	Off
	ガンマ設定	RGB、ファイル	RGB
	赤	0.4、0.6、0.8、1.0、1.2、1.4、1.6、1.8、2.0、2.2	1.0
	緑	0.4、0.6、0.8、1.0、1.2、1.4、1.6、1.8、2.0、2.2	1.0
	青	0.4、0.6、0.8、1.0、1.2、1.4、1.6、1.8、2.0、2.2	1.0
	選択	ファイル名入力ダイアログ表示	/
ICエンコード	ガンマ領域の指定	Off、On	Off
	ICエンコードの使用	Off、On	Off
	バッチファイルの名前	ファイル名入力	/
	選択	ファイル名入力ダイアログ表示	/
グループ	表面／裏面	表面、裏面	表面
	グループ	グループ1～グループ7	グループ1
プリンタ	発行効率優先／ 均等振り分け	発行効率優先／均等振り分け	発行効率優先
	プリンタ	プリンタ1～プリンタ7	プリンタ1

ダイアログ	項目	設定内容	Default
設定単位	単位	インチ、ミリメートル、ピクセル	ピクセル
ユーザ定義	幅	インチ: 0.1~3.3(縦) / 0.1~6.6(横)	2.1/3.3
		ミリメートル: 3~85(縦) / 3~169(横)	54/86
		ピクセル: 30~1000(縦) / 30~2000(横)	638/1010
	高さ	インチ: 0.1~6.6(縦) / 0.1~3.30.1~6.6(横)	3.3/2.1
		ミリメートル: 3~169(縦) / 3~85(横)	86/54
		ピクセル: 30~2000(縦) / 30~1000(横)	1010/638
	左	0~(幅 - 最小幅)	-
	上	0~(高さ - 最小高)	-
ユーザ定義ファイル	右	(左 + 最小幅 - 1) ~ (幅 - 1)	-
	下	(上 + 最小高 - 1) ~ (高さ - 1)	-
カードサイズ		ファイル記述内容に依存	-
保護層領域	X	(1) カードサイズ:PR5300(余白0.0mm)、 方向:横 インチ:0.0~3.2、ミリメートル:0~84、ピクセル:0~1007	インチ:0.0 Milli:0 ピクセル:0
		(2) カードサイズ:PR5200(余白0.5mm)、 方向:横 インチ:0.0~3.2、ミリメートル:0~83、ピクセル:0~997	
		(3) カードサイズ:PR5100(余白2.0mm)、 方向:横 インチ:0.0~3.1、ミリメートル:0~80、ピクセル:0~961	
		(4) カードサイズ:ユーザ定義、 方向:横 インチ:0~(用紙の幅 - 0.1) ミリメートル、ピクセル:0~(用紙の幅 - 1)	
		(5) カードサイズ:ユーザ定義ファイル、 方向:横 インチ:0~(用紙の幅 - 0.1) ミリメートル、ピクセル:0~(用紙の幅 - 1)	
		(6) カードサイズ:PR5500(ダイレクト)、 方向:横 インチ:0.0~3.2、ミリメートル:0~84、ピクセル:0~1007	
		(7) カードサイズ:PR5500(中間転写)、 方向:横 インチ:0.0~3.2、ミリメートル:0~87、ピクセル:0~1037	
		(8) カードサイズ:PR5300(余白0.0mm)、 方向:縦 インチ:0.0~2.0、ミリメートル:0~53、ピクセル:0~637	-
		(9) カードサイズ:PR5200(余白0.5mm)、 方向:縦 インチ:0.0~1.9、ミリメートル:0~52、ピクセル:0~625	
		(10) カードサイズ:PR5100(余白2.0mm)、 方向:縦 インチ:0.0~1.8、ミリメートル:0~49、ピクセル:0~589	
		(11) カードサイズ:ユーザ定義、 方向:縦 インチ:0~(用紙の高さ - 0.1) ミリメートル、ピクセル:0~(用紙の高さ - 1)	
		(12) カードサイズ:ユーザ定義ファイル、 方向:縦 インチ:0~(用紙の幅 - 0.1) ミリメートル、ピクセル:0~(用紙の幅 - 1)	
		(13) カードサイズ:PR5500(ダイレクト)、 方向:縦 インチ:0.0~2.0、ミリメートル:0~53、ピクセル:0~637	
		(14) カードサイズ:PR5500(中間転写)、 方向:縦 インチ:0.0~2.0、ミリメートル:0~55、ピクセル:0~661	

ダイアログ	項目	設定内容	Default
保護層領域	Y	(1) カードサイズ:PR5300(余白0.0mm)、 方向:横 インチ:0.0～2.0、ミリメートル:0～53、ピクセル:0～637	インチ:0.0 Milli:0 ピクセル:0
		(2) カードサイズ:PR5200(余白0.5mm)、 方向:横 インチ:0.0～1.9、ミリメートル:0～52、ピクセル:0～625	
		(3) カードサイズ:PR5100(余白2.0mm)、 方向:横 インチ:0.0～1.8、ミリメートル:0～49、ピクセル:0～589	
		(4) カードサイズ:ユーザ定義、 方向:横 インチ:0～(用紙の高さ - 0.1) ミリメートル、ピクセル:0～(用紙の高さ - 1)	
		(5) カードサイズ:ユーザ定義ファイル、 方向:横 インチ:0～(用紙の幅 - 0.1) ミリメートル、ピクセル:0～(用紙の幅 - 1)	
		(6) カードサイズ:PR5500(ダイレクト)、 方向:横 インチ:0.0～2.0、ミリメートル:0～53、ピクセル:0～637	
		(7) カードサイズ:PR5500(中間転写)、 方向:横 インチ:0.0～2.0、ミリメートル:0～55、ピクセル:0～661	
		(8) カードサイズ:PR5300(余白0.0mm)、 方向:縦 インチ:0.0～3.2、ミリメートル:0～84、ピクセル:0～1007	-
		(9) カードサイズ:PR5200(余白0.5mm)、 方向:縦 インチ:0.0～3.2、ミリメートル:0～83、ピクセル:0～997	
		(10) カードサイズ:PR5100(余白2.0mm)、 方向:縦 インチ:0.0～3.1、ミリメートル:0～80、ピクセル:0～961	
		(11) カードサイズ:ユーザ定義、 方向:縦 インチ:0～(用紙の幅 - 0.1) ミリメートル、ピクセル:0～(用紙の幅 - 1)	
		(12) カードサイズ:ユーザ定義ファイル、 方向:縦 インチ:0～(用紙の幅 - 0.1) ミリメートル、ピクセル:0～(用紙の幅 - 1)	
		(13) カードサイズ:PR5500(ダイレクト)、 方向:縦 インチ:0.0～3.2、ミリメートル:0～84、ピクセル:0～1007	
		(14) カードサイズ:PR5500(中間転写)、 方向:縦 インチ:0.0～3.2、ミリメートル:0～87、ピクセル:0～1037	
幅		(1) カードサイズ:PR5300(余白0.0mm)、 方向:横 インチ:0.1～3.3、ミリメートル:1～85、ピクセル:1～1008	インチ:3.3 Milli:84 ピクセル:998
		(2) カードサイズ:PR5200(余白0.5mm)、 方向:横 インチ:0.1～3.3、ミリメートル:1～84、ピクセル:1～998	
		(3) カードサイズ:PR5100(余白2.0mm)、 方向:横 インチ:0.1～3.2、ミリメートル:1～81、ピクセル:1～962	
		(4) カードサイズ:ユーザ定義、方向:横 インチ:0.1～(用紙の幅 - X) ミリメートル、ピクセル:1～(用紙の幅 - X)	
		(5) カードサイズ:ユーザ定義ファイル、 方向:横 インチ:0.1～(用紙の幅 - X) ミリメートル、ピクセル:1～(用紙の幅 - X)	
		(6) カードサイズ:PR5500(ダイレクト)、 方向:横 インチ:0.1～3.3、ミリメートル:1～85、ピクセル:1～1008	

ダイアログ	項目	設定内容	Default
保護層領域	幅	(7) カードサイズ:PR5500(中間転写)、 方向:横 インチ:0.1～3.3、ミリメートル:1～88、ピクセル:1～1038	インチ:3.3 Milli:84 ピクセル:998
		(8) カードサイズ:PR5300(余白0.0mm)、 方向:縦 インチ:0.1～2.1、ミリメートル:1～54、ピクセル:1～638	-
		(9) カードサイズ:PR5200(余白0.5mm)、 方向:縦 インチ:0.1～2.0、ミリメートル:1～53、ピクセル:1～626	
		(10) カードサイズ:PR5100(余白2.0mm)、 方向:縦 インチ:0.1～1.9、ミリメートル:1～50、ピクセル:1～590	
		(11) カードサイズ:ユーザ定義、 方向:縦 インチ:0.1～(用紙の高さ - Y) ミリメートル、ピクセル:1～(用紙の高さ - Y)	
		(12) カードサイズ:ユーザ定義ファイル、 方向:縦 インチ:0.1～(用紙の幅 - 0.Y) ミリメートル、ピクセル:1～(用紙の幅 - Y)	
		(13) カードサイズ:PR5500(ダイレクト)、 方向:縦 インチ:0.1～2.1、ミリメートル:1～54、ピクセル:1～638	
		(14) カードサイズ:PR5500(中間転写)、 方向:縦 インチ:0.1～2.1、ミリメートル:1～56、ピクセル:1～662	
	高さ	(1) カードサイズ:PR5300(余白0.0mm)、 方向:横 インチ:0.1～2.1、ミリメートル:1～54、ピクセル:1～638	インチ:2.0 Milli:53 ピクセル:626
		(2) カードサイズ:PR5200(余白0.5mm)、 方向:横 インチ:0.1～2.0、ミリメートル:1～53、ピクセル:1～626	
		(3) カードサイズ:PR5100(余白2.0mm)、 方向:横 インチ:0.1～1.9、ミリメートル:1～50、ピクセル:1～590	
		(4) カードサイズ:ユーザ定義、 方向:横 インチ:0.1～(用紙の高さ - Y) ミリメートル、ピクセル:1～(用紙の高さ - Y)	
		(5) カードサイズ:ユーザ定義ファイル、 方向:横 インチ:0.1～(用紙の幅 - Y) ミリメートル、ピクセル:1～(用紙の幅 - Y)	
		(6) カードサイズ:PR5500(ダイレクト)、 方向:横 インチ:0.1～2.1、ミリメートル:1～54、ピクセル:1～638	
		(7) カードサイズ:PR5500(中間転写)、 方向:横 インチ:0.1～2.1、ミリメートル:1～56、ピクセル:1～662	
		(8) カードサイズ:PR5300(余白0.0mm)、 方向:縦 インチ:0.1～3.3、ミリメートル:1～85、ピクセル:1～1008	-
		(9) カードサイズ:PR5200(余白0.5mm)、 方向:縦 インチ:0.1～3.3、ミリメートル:1～84、ピクセル:1～998	
		(10) カードサイズ:PR5100(余白2.0mm)、 方向:縦 インチ:0.1～3.2、ミリメートル:1～81、ピクセル:1～962	
		(11) カードサイズ:ユーザ定義、 方向:縦 インチ:0.1～(用紙の幅 - X) ミリメートル、ピクセル:1～(用紙の幅 - X)	
		(12) カードサイズ:ユーザ定義ファイル、 方向:縦 インチ:0.1～(用紙の幅 - X) ミリメートル、ピクセル:1～(用紙の幅 - X)	

ダイアログ	項目	設定内容	Default
保護層領域	高さ	(13) カードサイズ:PR5500(ダイレクト)、 方向:縦 インチ:0.1～3.3、ミリメートル:1～85、ピクセル:1～1008	-
		(14) カードサイズ:PR5500(中間転写)、 方向:縦 インチ:0.1～3.3、ミリメートル:1～88、ピクセル:1～1038	
非保護層領域	領域1	Off、On	On
	領域2	Off、On	Off
	領域3	Off、On	Off
	領域4	Off、On	Off
	領域5	Off、On	Off
	X (領域1～領域5)	(1) カードサイズ:PR5300(余白0.0mm)、 方向:横 インチ:0.0～3.2、ミリメートル:0～84、 ピクセル:0～1007	インチ:0.0 Milli:0 ピクセル:0
		(2) カードサイズ:PR5200(余白0.5mm)、 方向:横 インチ:0.0～3.2、ミリメートル:0～83、ピクセル:0～997	
		(3) カードサイズ:PR5100(余白2.0mm)、 方向:横 インチ:0.0～3.1、ミリメートル:0～80、ピクセル:0～961	
		(4) カードサイズ:ユーザ定義、 方向:横 インチ:0～(用紙の幅 - 0.1) ミリメートル、ピクセル:0～(用紙の幅 - 1)	
		(5) カードサイズ:ユーザ定義ファイル、 方向:横 インチ:0～(用紙の幅 - 0.1) ミリメートル、ピクセル:0～(用紙の幅 - 1)	
		(6) カードサイズ:PR5500(ダイレクト)、 方向:横 インチ:0.0～3.2、ミリメートル:0～84、ピクセル:0～1007	
		(7) カードサイズ:PR5500(中間転写)、 方向:横 インチ:0.0～3.2、ミリメートル:0～87、ピクセル:0～1037	
		(8) カードサイズ:PR5300(余白0.0mm)、 方向:縦 インチ:0.0～2.0、ミリメートル:0～53、ピクセル:0～637	/
		(9) カードサイズ:PR5200(余白0.5mm)、 方向:縦 インチ:0.0～1.9、ミリメートル:0～52、ピクセル:0～625	
		(10) カードサイズ:PR5100(余白2.0mm)、 方向:縦 インチ:0.0～1.8、ミリメートル:0～49、ピクセル:0～589	
		(11) カードサイズ:ユーザ定義、 方向:縦 インチ:0～(用紙の高さ - 0.1) ミリメートル、ピクセル:0～(用紙の高さ - 1)	
		(12) カードサイズ:ユーザ定義ファイル、 方向:縦 インチ:0～(用紙の幅 - 0.1) ミリメートル、ピクセル:0～(用紙の幅 - 1)	
		(13) カードサイズ:PR5500(ダイレクト)、 方向:縦 インチ:0.0～2.0、ミリメートル:0～53、ピクセル:0～637	
		(14) カードサイズ:PR5500(中間転写)、 方向:縦 インチ:0.0～2.0、ミリメートル:0～55、ピクセル:0～661	

ダイアログ	項目	設定内容	Default
非保護層領域	Y (領域1～領域5)	(1) カードサイズ:PR5300(余白0.0mm)、 方向:横 インチ:0.0～2.0、ミリメートル:0～53、ピクセル:0～637	インチ:0.0 Milli:0 ピクセル:0
		(2) カードサイズ:PR5200(余白0.5mm)、 方向:横 インチ:0.0～1.9、ミリメートル:0～52、ピクセル:0～625	
		(3) カードサイズ:PR5100(余白2.0mm)、 方向:横 インチ:0.0～1.8、ミリメートル:0～49、ピクセル:0～589	
		(4) カードサイズ:ユーザ定義、 方向:横 インチ:0～(用紙の高さ - 0.1) ミリメートル、ピクセル:0～(用紙の高さ - 1)	
		(5) カードサイズ:ユーザ定義ファイル、 方向:横 インチ:0～(用紙の幅 - 0.1) ミリメートル、ピクセル:0～(用紙の幅 - 1)	
		(6) カードサイズ:PR5500(ダイレクト)、 方向:横 インチ:0.0～2.0、ミリメートル:0～53、ピクセル:0～637	
		(7) カードサイズ:PR5500(中間転写)、 方向:横 インチ:0.0～2.0、ミリメートル:0～55、ピクセル:0～661	
		(8) カードサイズ:PR5300(余白0.0mm)、 方向:縦 インチ:0.0～3.2、ミリメートル:0～84、ピクセル:0～1007	/
		(9) カードサイズ:PR5200(余白0.5mm)、 方向:縦 インチ:0.0～3.2、ミリメートル:0～83、ピクセル:0～997	
		(10) カードサイズ:PR5100(余白2.0mm)、 方向:縦 インチ:0.0～3.1、ミリメートル:0～80、ピクセル:0～961	
		(11) カードサイズ:ユーザ定義、 方向:縦 インチ:0～(用紙の幅 - 0.1) ミリメートル、ピクセル:0～(用紙の幅 - 1)	
		(12) カードサイズ:ユーザ定義ファイル、 方向:縦 インチ:0～(用紙の幅 - 0.1) ミリメートル、ピクセル:0～(用紙の幅 - 1)	
		(13) カードサイズ:PR5500(ダイレクト)、 方向:縦 インチ:0.0～3.2、ミリメートル:0～84、ピクセル:0～1007	
		(14) カードサイズ:PR5500(中間転写)、 方向:縦 インチ:0.0～3.2、ミリメートル:0～87、ピクセル:0～1037	
	幅 (領域1～領域5)	(1) カードサイズ:PR5300(余白0.0mm)、 方向:横 インチ:0.1～3.3、ミリメートル:1～85、ピクセル:1～1008	インチ:0.1 Milli:1 ピクセル:1
		(2) カードサイズ:PR5200(余白0.5mm)、 方向:横 インチ:0.1～3.3、ミリメートル:1～84、ピクセル:1～998	
		(3) カードサイズ:PR5100(余白2.0mm)、 方向:横 インチ:0.1～3.2、ミリメートル:1～81、ピクセル:1～962	
		(4) カードサイズ:ユーザ定義、方向:横 インチ:0.1～(用紙の幅 - X) ミリメートル、ピクセル:1～(用紙の幅 - X)	
		(5) カードサイズ:ユーザ定義ファイル、 方向:横 インチ:0.1～(用紙の幅 - X) ミリメートル、ピクセル:1～(用紙の幅 - X)	

ダイアログ	項目	設定内容	Default
非保護層領域	幅 (領域1～領域5)	(6) カードサイズ:PR5500(ダイレクト)、 方向:横 インチ:0.1～3.3、ミリメートル:1～85、ピクセル:1～1008	インチ:0.1 Milli:1 ピクセル:1
		(7) カードサイズ:PR5500(中間転写)、 方向:横 インチ:0.1～3.3、ミリメートル:1～88、ピクセル:1～1038	
		(8) カードサイズ:PR5300(余白0.0mm)、 方向:縦 インチ:0.1～2.1、ミリメートル:1～54、ピクセル:1～638	/
		(9) カードサイズ:PR5200(余白0.5mm)、 方向:縦 インチ:0.1～2.0、ミリメートル:1～53、ピクセル:1～626	
		(10) カードサイズ:PR5100(余白2.0mm)、 方向:縦 インチ:0.1～1.9、ミリメートル:1～50、ピクセル:1～590	
		(11) カードサイズ:ユーザ定義、 方向:縦 インチ:0.1～(用紙の高さ - Y) ミリメートル、ピクセル:1～(用紙の高さ - Y)	
		(12) カードサイズ:ユーザ定義ファイル、 方向:縦 インチ:0.1～(用紙の幅 - 0.Y) ミリメートル、ピクセル:1～(用紙の幅 - Y)	
		(13) カードサイズ:PR5500(ダイレクト)、 方向:縦 インチ:0.1～2.1、ミリメートル:1～54、ピクセル:1～638	
		(14) カードサイズ:PR5500(中間転写)、 方向:縦 インチ:0.1～2.1、ミリメートル:1～56、ピクセル:1～662	
非保護層領域	高さ (領域1～領域5)	(1) カードサイズ:PR5300(余白0.0mm)、 方向:横 インチ:0.1～2.1、ミリメートル:1～54、ピクセル:1～638	インチ:0.1 Milli:1 ピクセル:1
		(2) カードサイズ:PR5200(余白0.5mm)、 方向:横 インチ:0.1～2.0、ミリメートル:1～53、ピクセル:1～626	
		(3) カードサイズ:PR5100(余白2.0mm)、 方向:横 インチ:0.1～1.9、ミリメートル:1～50、ピクセル:1～590	
		(4) カードサイズ:ユーザ定義、 方向:横 インチ:0.1～(用紙の高さ - Y) ミリメートル、ピクセル:1～(用紙の高さ - Y)	
		(5) カードサイズ:ユーザ定義ファイル、 方向:横 インチ:0.1～(用紙の幅 - Y) ミリメートル、ピクセル:1～(用紙の幅 - Y)	
		(6) カードサイズ:PR5500(ダイレクト)、 方向:横 インチ:0.1～2.1、ミリメートル:1～54、ピクセル:1～638	/
		(7) カードサイズ:PR5500(中間転写)、 方向:横 インチ:0.1～2.1、ミリメートル:1～56、ピクセル:1～662	
		(8) カードサイズ:PR5300(余白0.0mm)、 方向:縦 インチ:0.1～3.3、ミリメートル:1～85、ピクセル:1～1008	
		(9) カードサイズ:PR5200(余白0.5mm)、 方向:縦 インチ:0.1～3.3、ミリメートル:1～84、ピクセル:1～998	
		(10) カードサイズ:PR5100(余白2.0mm)、 方向:縦 インチ:0.1～3.2、ミリメートル:1～81、ピクセル:1～962	
		(11) カードサイズ:ユーザ定義、 方向:縦 インチ:0.1～(用紙の幅 - X) ミリメートル、ピクセル:1～(用紙の幅 - X)	

ダイアログ	項目	設定内容	Default
非保護層領域	高さ(領域1～領域5)	(12) カードサイズ:ユーザ定義ファイル、 方向:縦 インチ:0.1～(用紙の幅 - X) ミリメートル、ピクセル:1～(用紙の幅 - X)	/
		(13) カードサイズ:PR5500(ダイレクト)、 方向:縦 インチ:0.1～3.3、ミリメートル:1～85、ピクセル:1～1008	
		(14) カードサイズ:PR5500(中間転写)、 方向:縦 インチ:0.1～3.3、ミリメートル:1～88、ピクセル:1～1038	
メモリーモード選択	メモリーモード	片面交互(自動クリア)	
		片面交互(自動クリア)	
		両面一括	○
		1画面	
		片面一括	
グループ登録	グループ選択	グループ1～グループ7	Group1
	登録プリンタ	登録済みプリンタの一覧	/
	発行効率優先／ 均等割り振り	発行効率優先、均等割り振り	発行効率優先
	データの並列処理許可	Off, On	Off
	設定	グループ設定ダイアログ表示	/
ネットワーク設定	ネットワーク設定	接続されているデバイスサーバとプリンタの表示 印刷対象となるプリンタの登録	/
プリンタオペレーションパネル設定	プリンタ選択	プリンタの一覧	/
	オペレーションパネルメニュー	カードプリンタのオペレーションパネルメニュー	/
	パスワード	パスワードダイアログ表示	/
	送信	オペレーションパネルメニューの設定変更	/
システム情報	プリンタ選択	プリンタの一覧	/
	システム情報	システム情報ダイアログ表示	/
	ステータス情報	ステータス情報ダイアログ表示	/
発行ログ情報	グループ選択	グループ1～グループ7	グループ1
	登録プリンタ	登録済みプリンタの一覧	/
	書き出し	パスワードダイアログ表示	/
	パスワード	パスワード設定ダイアログ表示	/
オプション	ステータスマニタの表示	Off, On	On
グループ設定	接続リスト	未登録のプリンタの一覧	/
	登録リスト	登録済みのプリンタの一覧	/
	すべて追加	プリンタを登録リストに追加	/
	追加	プリンタを登録リストに追加	/
	削除	プリンタを登録リストから削除	/
	すべて削除	プリンタを登録リストから削除	/
パスワード	パスワード設定	パスワード入力	/
パスワード設定	古いパスワード	登録済みPassWord入力	/
	新しいパスワード	変更用PassWord入力	/
	新しいパスワード (確認用)	確認用PassWord入力	/
ステータスマニタ	プリンタ	接続されている全プリンタから1台を選択	/
	プリンタの状態	プリンタ状態の表示	/
	ドライバの状態	ドライバ状態の表示	/
	エラー情報	プリンタ、ドライバのエラー又は警告状態の表示	/

Printer Driver 補説

プリンタドライバーソフトにおける印画範囲の設定などについてお知らせします。

1.Box2 Version 最大印画範囲

プリンタの設定を「Nisca USB CardPrinter」を選択、をクリックし、Card sizeは通常[PR5300(余白0.0mm)]を選択します。
この場合の印画サイズは以下の通りとなりますので、このサイズで全面画像をお作り下さい(図A参照)。

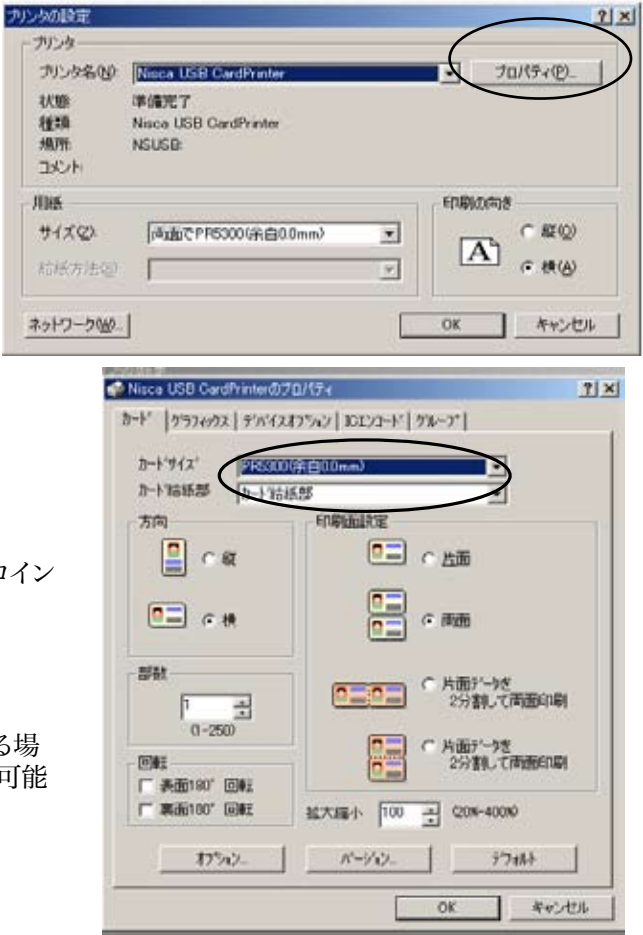
1008pixel×638pixel

2.インクのTypeにより、各種設定ができます。

片面カラー (3BP)、両面_表カラー裏K1色 (YMCKOK2)、単色Kなどをプロインタ側で設定し、印刷時には[プロパティ]で設定してください(図B・B'参照)。

3.複数接続の時のカードプリンタのグループ設定

1台のパソコンで、アンカーシリーズのカードプリンタを2台以上接続している場合、各プリンタにグループ設定をすることにより、個別に各プリンタ毎に出力可能です(図D参照・PDFマニュアルP70を参照)。



図A



図B



図B'(YMCKOK2インクの時の裏面K設定)



図D

Windows 2000/XP 用 Printer Driver Soft 設定上の注意事項

ご使用されるアプリケーションにより、TEXT Data が印字されなかったり、一部の画像データのみしか印刷されないという事態がありました。この場合以下の設定をすることにより、解消します。

1. Printer Driver Soft インストール後、プリンタの設定（プリンタドライバアイコンをクリック後、プロパティを開きます）画面の「詳細設定」画面にします。

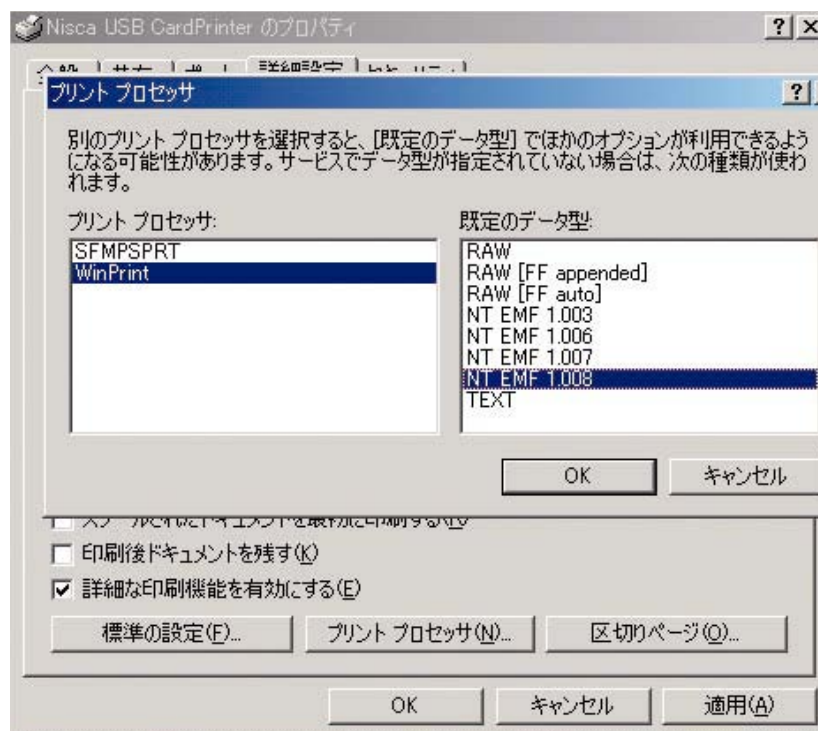
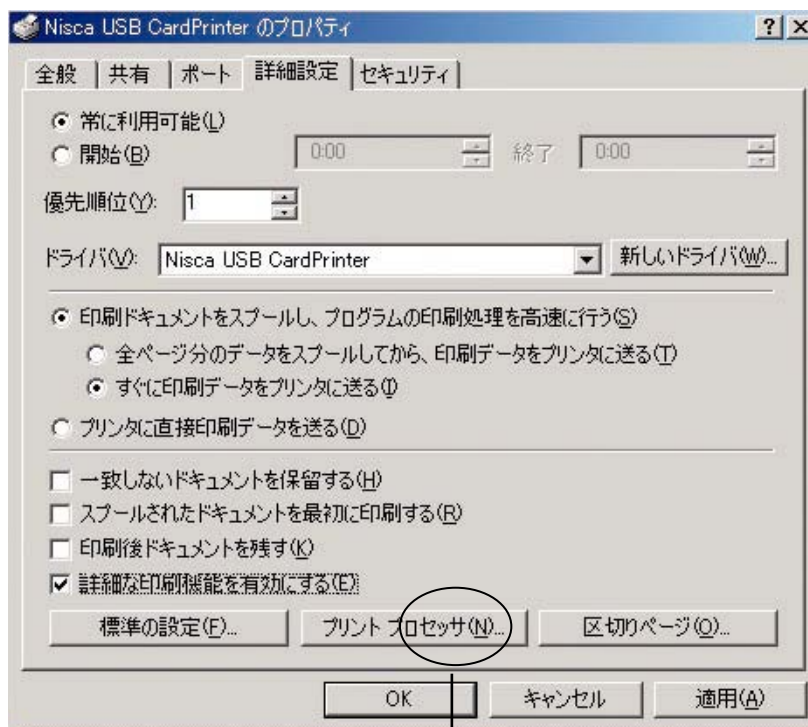
2. 一番下の「詳細な印刷機能を有効にする」のチェックを入れます。

3. 「プリントプロセッサ (N) ...」 ボタンをクリックします。

4. プリントプロセッサ画面の左側を「WnPrint」、右側を「NT EMF 1.008」に設定し、OK をクリックします。

5. プロパ設定画面に戻りますので、「適用」をクリックし、OK ボタンで設定を完了します。

以上の設定で、通常印刷を行って下さい。



【グループの設定】

53LE~5350PrinterDriverを使用する場合、最初の使用時にグループ設定の登録を求められる場合があります。

その場合は次の通りに設定すると登録完了となります。

本マニュアル24Pに記載されていることの追加です。

1.Windowsスタートメニューの「プリンタ」を開き、「Nisca USB CardPrinter」のプロパティを開いてください。（写真1）

2.ポート項目を選択し、「ポートの構成...」を選択してください。（写真3）

3.グループ設定ができます。現在接続されているプリンタリストが表示しますので、Group1はどのプリンタ、Group2にはどのプリンタ、というように接続されているご希望のカードプリンタを選択登録してください。（写真3・4）

以降、他に接続されているカードプリンタを登録することもできます。

※この53LE~5350PrinterDriveは以下のUSB接続されたカードプリンタの登録ができます。

- ・アンカーST（型式53LE）
- ・アンカーBox2（型式5350）

4.OKをクリックすると登録リストが表示されます。（写真3）

※C101と同一PCで使用される場合は別途PR5350Ver1.3以降のPrinterDriverが必要となります。

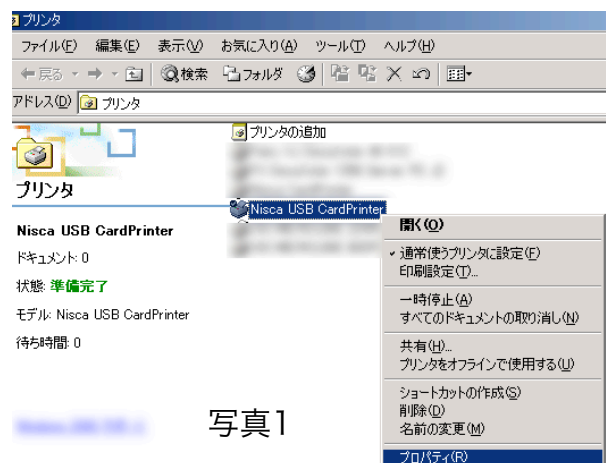


写真1

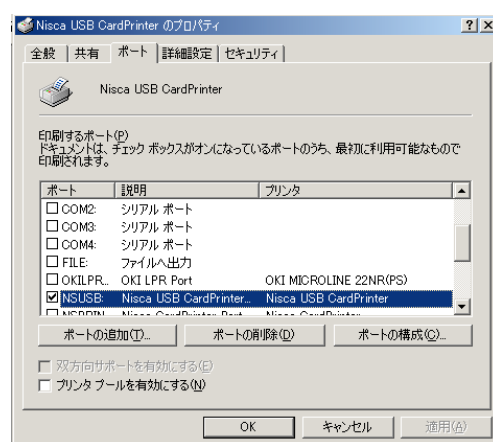


写真2

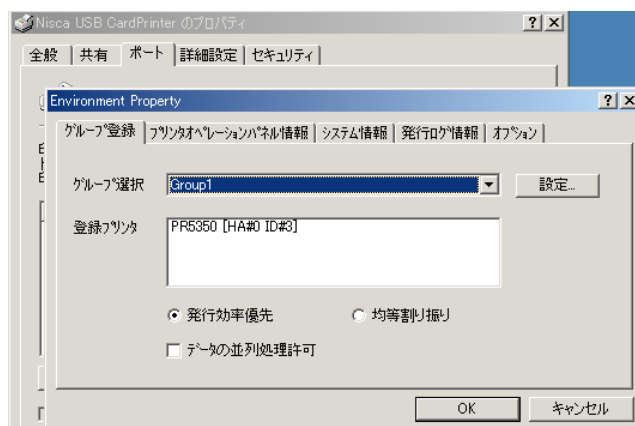


写真3

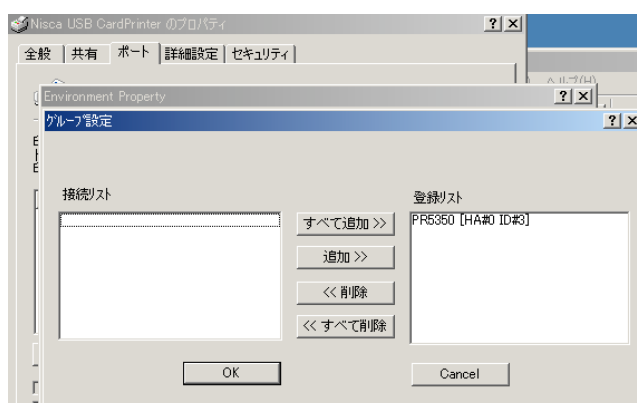


写真4